



Stockholms
stad



Luften i Stockholm

År 2025

Luften i Stockholm
År 2025

SLB-rapport: 18:2026
Utgivningsdatum: 2026-04-23
Utgivare: Miljöförvaltningen i Stockholms stad
Kontaktperson: Lars Burman, SLB-analys

Omslagsfoto: Stockholms stads bildarkiv



Förord

Miljöförvaltningen i Stockholm mäter halter av luftföroreningar i staden. Stockholms stad är även medlem i Östra Sveriges Luftvårdsförbund, där luftkvaliteten kontrolleras i samverkan med Trafikverket och med andra kommuner.

I rapporten redovisas 2025 års mätresultat av luftföroreningshalter vid Stockholms stads, Trafikverkets och några av Luftvårdsförbundets fasta mätstationer. Jämförelser görs med lagstadgade miljökvalitetsnormer om högsta tillåtna halter enligt luftkvalitetsförordningen (2010:477), samt med miljökvalitetsmålet ”Frisk luft” och WHO:s riktvärden till skydd för människors hälsa. Mätresultatet år 2025 jämförs även med tidigare års mätningar.

Luftövervakningen i Stockholm följer EU:s luftkvalitetsdirektiv och svensk lagstiftning. Enligt Naturvårdsverkets föreskrifter om kontroll av luftkvalitet (NFS 2019:9) rapporteras kvalitetssäkrade mätdata samt uppgifter om datakvalitet och metadata årligen till Naturvårdsverket. Levererade mätdata ingår i Sveriges årliga rapportering om luftkvalitetssituationen till EU-kommissionen.

Rapporten är framtagen av miljöförvaltningen, enheten SLB-analys, i Stockholms stad. Den riktar sig till miljö- och hälsoskyddsnämnden i staden samt till alla som är intresserade av luftkvalitet och vill följa utvecklingen i Stockholm. Den kan användas som underlag till tjänstemän, politiker, organisationer och journalister.

Sammanfattning

Luften i Stockholm har övervakats genom mätningar i flera årtionden. Eftersom utsläppen av luftföroreningar har minskat kraftigt har också luften blivit renare. Det beror bland annat på hårdare utsläppskrav på fordon och industrier, renare bränslen, elektrifiering av fordonsparken samt lokala åtgärder som till exempel miljözoner, trängselskatt och dubbdäcksförbud.

Luftövervakningen i Stockholm följer EU:s luftdirektiv och svensk lagstiftning. Luftkvaliteten mäts kontinuerligt i gatunivå på Hornsgatan, Sveavägen, S:t Eriksgatan, Norrlandsgatan och Valhallavägen (inga mätningar år 2025). Staden är medlem i Östra Sveriges Luftvårdsförbund där luftkvaliteten mäts i urban bakgrundsmiljö i taknivå på Södermalm samt i regional bakgrundsmiljö på landsbygden utanför Norrtälje. Urbana bakgrundshalter representerar stadens allmänna luftkvalitet, medan regionala bakgrundshalter ger en bild av intransporten av luftföroreningar till Stockholmsregionen från övriga Sverige och Europa. I redovisningen av mätningarna i Stockholms stad inkluderas även resultat från Trafikverkets mätstation intill trafikleden E4/E20 på Lilla Essingen i Stockholm.

År 2025 klarades gällande miljö kvalitetsnormer till skydd för hälsa enligt luftkvalitetsförordningen (2010:477) vid alla mätstationer i staden. Inom kort införs skärpta miljö kvalitetsnormer som utgår från ett nytt luftkvalitetsdirektiv från EU. Den kommande miljö kvalitetsnormen samt miljö kvalitetsmålet ”Frisk luft” klarades inte år 2025 vad gäller halter av partiklar, PM10. För att nå dessa samt Världshälsoorganisationen, WHO:s riktvärden till skydd för hälsa krävs ytterligare åtgärder för att sänka halterna. Det gäller framför allt partiklar (PM10 och PM2.5), kvävedioxid (NO₂) och ozon (O₃). Den kommande miljö kvalitetsnormen för partiklar, PM10 ska klaras från 1 januari år 2030.

Kvävedioxid, NO₂ – gällande och kommande miljö kvalitetsnorm klarades

Halterna av kvävedioxid, NO₂ i staden har minskat kraftigt under de senaste tio åren. Det beror främst på minskade utsläpp av kväveoxider från fordonsparken på grund av ökad elektrifiering och minskade diesellandelar samt hårdare utsläppskrav för fordon med avgasutsläpp.

Mätningarna av kvävedioxid, NO₂ år 2025 visar att gällande miljö kvalitetsnorm enligt luftkvalitetsförordningen (2010:477), klarades vid stadens mätstationer på Hornsgatan, Sveavägen, S:t Eriksgatan, Norrlandsgatan samt vid Trafikverkets mätstation vid E4/E20 på Lilla Essingen. Även den kommande miljö kvalitetsnormen för NO₂ klarades.

År 2025 klarades miljö kvalitetsmålet ”Frisk luft” för NO₂ vid alla mätstationer. Däremot klarades inte WHO:s riktvärden till skydd av hälsa vid någon mätstation. Det gäller både årsmedelvärdet och antalet tillåtna höga dygnsmedelvärden. Stadens målsättning är att klara WHO:s årsmedelvärde för NO₂ till år 2030.

Partiklar, PM10 – gällande miljö kvalitetsnorm klarades

Partiklar, PM10 består till största del av vägdamm som bildas när dubbade vinterdäck nöter på vägarna och av sand som mals ned av trafiken. Endast en mindre del kommer från vägtrafikens avgaser. Halterna av PM10 i staden har minskat på grund av minskad dubbdäcksanvändning samt stadens egna åtgärder i form av dammbindning, städning och tidig sandupptagning. Under de senaste åren syns inte lika tydliga generella förbättringar av PM10-halterna i staden och variationer i uppmätta halter olika år beror främst på de meteorologiska förutsättningarna.

Mätningarna av partiklar, PM10 år 2025 visar att gällande miljö kvalitetsnorm enligt luftkvalitetsförordningen (2010:477), klarades vid mätstationerna på Hornsgatan, Sveavägen, S:t Eriksgatan,

Luften i Stockholm år 2025

Norrlandsgatan samt vid E4/E20 Lilla Essingen. Den kommande skärpta miljö kvalitetsnormen för PM10 klarades däremot inte vid mätstationen på S:t Eriksgatan samt vid E4/E20 Lilla Essingen år 2025.

År 2025 klarades inte miljö kvalitetsmålet ”Frisk luft” för PM10 vid mätstationerna på Sveavägen och S:t Eriksgatan samt vid E4/E20 Lilla Essingen. Vid dessa mätstationer samt på Hornsgatan klarades inte WHO:s riktvärden till skydd av hälsa.

Partiklar, PM2.5 – gällande och kommande miljö kvalitetsnorm klarades

Halterna av partiklar, PM2.5 i staden har legat på ungefär samma nivå under de senaste tio åren. Halterna bestäms till stor del av den luft som transporteras in till Stockholm och höga halter kan förekomma kortvarigt vissa år vid så kallade episoder.

Mätningarna av partiklar, PM2.5 år 2025 visar att gällande miljö kvalitetsnorm enligt luftkvalitetsförordningen (2010:477), klarades vid mätstationerna på Hornsgatan och S:t Eriksgatan. Även kommande miljö kvalitetsnorm för PM2.5 klarades.

År 2025 klarades miljö kvalitetsmålet ”Frisk luft” för PM2.5. Däremot klarades inte WHO:s riktvärden till skydd av hälsa år 2025 vid mätstationen på S:t Eriksgatan.

Kolmonoxid, CO – gällande miljö kvalitetsnorm klarades

Halterna av kolmonoxid, CO i staden har minskat kraftigt i och med att avgasreningen på bilar har blivit mycket bättre.

Halterna av CO i staden är generellt sett låga, men i samband med ett årligt motorevenemang med gamla bilar med dålig avgasrening på Sveavägen överskreds ofta gällande miljö kvalitetsnorm vid mätstationen där. Mätningarna av kolmonoxid, CO år 2025 visar att gällande miljö kvalitetsnorm enligt luftkvalitetsförordningen (2010: 477), klarades vid mätstationen på Sveavägen.

Länsstyrelsen i Stockholm, i samarbete med staden, har fastställt ett åtgärdsprogram för att komma till rätta med de temporärt höga halterna av CO på Sveavägen.

Svaveldioxid, SO₂ – gällande miljö kvalitetsnorm klaras sedan länge

Halterna av svaveldioxid, SO₂ i den urbana bakgrundsluften i taknivå på Södermalm har minskat kraftigt beroende på minskad oljeförbränning, mindre svavel i eldningsolja och utbyggnaden av fjärrvärmn. Halterna av SO₂ i staden är mycket låga.

Miljö kvalitetsnormen för svaveldioxid, SO₂ till skydd för hälsa enligt luftkvalitetsförordningen (2010: 477), klaras sedan länge i Stockholm.

Marknära ozon, O₃ – gällande miljö kvalitetsnorm klarades

Den långsiktiga trenden för halterna av marknära ozon i den urbana bakgrundsluften i taknivå på Södermalm är svagt ökande halter. Årsmedelvärdet 2025 var dock det lägsta sedan år 2017.

Mätningarna av O₃ år 2025 visar att gällande miljö kvalitetsnorm till skydd för hälsa enligt luftkvalitetsförordningen (2010:477), klarades vid mätstationen i urban bakgrundsluft på Södermalm.

Miljö kvalitetsmålet ”Frisk luft” klarades inte år 2025 i urban bakgrund på Södermalm. Däremot klarades WHO-riktvärdet till skydd för hälsa.

Innehåll

Förord	3
Sammanfattning	4
Inledning	8
Så kontrolleras luften i Stockholm	8
Kvävedioxid, NO₂	9
Årsmedelvärden 2025	9
Jämförelse med miljö kvalitetsnorm	9
Jämförelse med miljö kvalitetsmålet "Frisk luft"	10
Jämförelse med WHO-riktvärden	11
Trender för halter av kväveoxider, NO _x , och kvävedioxid, NO ₂	12
Partiklar, PM10	14
Årsmedelvärden 2025	14
Jämförelse med miljö kvalitetsnorm	14
Jämförelse med miljö kvalitetsmålet "Frisk luft"	15
Jämförelse med WHO-riktvärden	16
Trender för halter av partiklar, PM10	16
Partiklar, PM2.5	19
Årsmedelvärden 2025	19
Jämförelse med miljö kvalitetsnorm	19
Jämförelse med miljö kvalitetsmålet "Frisk luft"	20
Jämförelse med WHO-riktvärden	20
Trender för halter av partiklar, PM2.5	21
Kolmonoxid, CO	22
Årsmedelvärden 2025	22
Jämförelse med miljö kvalitetsnorm	22
Trender för halter av kolmonoxid, CO	22
Svaveldioxid, SO₂	24
Årsmedelvärden 2025	24
Trend för halter av svaveldioxid	24
Marknära ozon, O₃	25
Årsmedelvärden 2025	25
Jämförelse med miljö kvalitetsnorm	25
Jämförelse med miljö kvalitetsmålet "Frisk luft"	26
Jämförelse med WHO-riktvärden	26

Luften i Stockholm år 2025

Trender för halter av ozon	26
Sotpartiklar	28
Årsmedelvärde 2025	28
Trender för halter av sotpartiklar	28
Ultrafina partiklar	29
Mätdata år 2025	29
Jämförelse med WHO-riktvärden	30
Trender för halter av ultrafina partiklar	30
Övriga luftföroeningar	31
Vägbanornas fuktighet	32
Dubbdäcksanvändning	33
Trender för dubbdäcksanvändningen	33
Trafik på Hornsgatan och E4/E20 Essingeleden	34

Bilagor:

1. *Sammanställning av mätstationer och mätparametrar*
2. *Mätplatsbeskrivning*

Inledning

Luften i Stockholm har blivit mycket bättre eftersom utsläppen av många luftföroeningar har minskat kraftigt. Bland annat beror det på hårdare utsläppskrav på fordon och industrier, renare bränslen, elektrifiering samt lokala åtgärder som till exempel miljözoner, trängselskatt och dubbdäcksförbud. Detta har lett till förbättrad hälsa hos Stockholms invånare. Forskningen visar dock på negativa hälsoeffekter även vid relativt låga halter av luftföroeningar, vilket betyder att luften behöver bli ännu renare.

Ökad sjuklighet och dödlighet i lungsjukdomar samt hjärt- och kärlsjukdomar är de hälsoeffekter där luftföroeningar har störst inverkan på folkhälsan. Barn, äldre och sjuka människor är särskilt utsatta grupper vad gäller påverkan av luftföroeningar. Astmatiker upplever ofta besvär vid dagens luftföroeningshalter och de som bor längs trafikerade gator och vägar löper störst risk för ohälsa.

Stockholms stads målsättning är att luftkvaliteten ska förbättras ytterligare genom effektiva åtgärder så att både det nationella miljö kvalitetsmålet ”Frisk luft” och Världshälsoorganisationen, WHO:s riktvärden till skydd för hälsa klaras.

Europeiska unionen har antagit ett nytt luftkvalitetsdirektiv (2024/2881), som bland annat innehåller skärpta gränsvärden för olika luftföroeningar. Syftet med skärpningen är att ta större hänsyn till WHO:s riktvärden som enbart baseras på hälsoeffekter. För Sverige innebär det nya direktivet att miljö kvalitetsnormerna skärps. Enligt Naturvårdsverkets förslag ska vissa normvärden klaras redan från 12 december 2026 eller från den dag då den nya luftkvalitetsförordningen börjar gälla.

Så kontrolleras luften i Stockholm

Luftkvaliteten i Stockholm mäts och kontrolleras kontinuerligt vid ett antal fasta mätstationer enligt EU:s luftkvalitetsdirektiv och svensk lagstiftning. Mätningarna ger detaljerad information om nivåer, trender, variationer och bidrag av luftföroeningar från andra regioner och länder. Mätningar används till noggranna jämförelser med gällande miljö kvalitetsnormer och miljö kvalitetsmål till skydd för människors hälsa. Stockholms stad är medlem i Östra Sveriges Luftvårdsförbund, som genom enheten SLB-analys vid miljöförvaltningen samordnar luftmiljöövervakningen i Stockholms-, Uppsala-, Gävleborgs-, Södermanlands- och Östergötlands län samt Region Gotland.

Mätningar av luftföroeningshalter sker på särskilt utsatta ställen eller på platser som är representativa för den allmänna luftkvaliteten. Särskilt utsatta platser är oftast belägna invid hårt trafikerade gator och vägar, medan den allmänna luftkvaliteten eller så kallade urbana bakgrundshalter mäts exempelvis i parker eller i taknivå i städer.

Luftföroeningarna som mäts i staden kommer dels från lokala källor som till exempel vägtrafik, hushållens enskilda uppvärmning, energiproduktion och sjöfart, dels från regionala utsläppskällor och intransport av förorenad luft från andra länder. Olika väderförhållanden påverkar luftföroeningarnas spridning och resulterande halter i luften, varför också meteorologiska parametrar mäts.

I Bilaga 1 och Bilaga 2 beskrivs mätparametrar och mätstationer i Stockholm år 2025.

Kvävedioxid, NO₂

Vägtrafiken ger det största bidraget till halterna av kvävedioxid, NO₂ i staden genom avgasutsläpp. Det mesta av fordonens utsläpp sker i form av kvävemonoxid, NO som snabbt omvandlas till kvävedioxid, NO₂. Under främst våren och sommaren påskyndar ozonet i luften den kemiska processen då NO omvandlas till NO₂.

Årsmedelvärden 2025

I Tabell 1 och Tabell 2 visas 2025 års mätresultat av kvävedioxid, NO₂, som årsmedelvärden. Jämförelse görs med genomsnittliga årsmedelvärden för perioden 2020 t.o.m. 2024. Vid alla mätstationer i gatunivå i staden var årsmedelvärdet 2025 lägre än jämförelseperioden. De högsta årsmedelvärdena 2025 uppmättes vid stadens mätstation på Hornsgatan och Trafikverkets mätstation intill trafikleden E4/E20 på Lilla Essingen (se mätplatsbeskrivningar i Bilaga 2).

Tabell 1. Årsmedelvärden av kvävedioxid, NO₂, år 2025 vid Stockholms stads mätstationer i gatunivå i jämförelse med föregående femårsperiod.

NO ₂ (µg/m ³)	Hornsgatan	Sveavägen	S:t Eriksgatan	Norrlandsgatan
Årsmedelvärde 2025	17	13	13	12
Femårsmedelvärde 2020 t.o.m. 2024	22	17	15	-

Tabell 2. Årsmedelvärden av kvävedioxid, NO₂, år 2025 vid Trafikverkets mätstation i gatunivå i Stockholm samt Luftvårdsförbundets mätstationer i urban och regional bakgrundsmiljö. Jämförelse med föregående femårsperiod.

NO ₂ (µg/m ³)	E4/E20 Lilla Essingen, gatunivå	Torkel Knutssongatan, urban bakgrund, taknivå	Norr Malma, regional bakgrund, landsbygd
Årsmedelvärde 2025	18	6,7	2,1
Femårsmedelvärde 2020 t.o.m. 2024	23	8,0	2,2

Jämförelse med miljö kvalitetsnorm

I Tabell 3 och Tabell 4 jämförs 2025 års uppmätta halter av kvävedioxid med gällande miljö kvalitetsnorm enligt luftkvalitetsförordningen (2010:477). Jämförelse görs även med kommande miljö kvalitetsnorm där Naturvårdsverket föreslår att EU-direktivets nya dygns- och timmedelvärdessnormer för kvävedioxid börjar gälla och ska klaras i Sverige från 12 december 2026. Årsmedelvärdet för NO₂ ska liksom gränsvärdena i EU-direktivet klaras från 1 januari 2030.

Gällande miljö kvalitetsnorm för kvävedioxid, NO₂ enligt luftkvalitetsförordningen (2010:477) klarades år 2025 vid alla mätstationer i staden. Enligt Tabell 3 klarades årsmedelvärdet och enligt Tabell 4 och Tabell 5 antalet tillåtna höga dygns- respektive timmedelvärden. Även den kommande skärpta miljö kvalitetsnormen klarades år 2025.

Luften i Stockholm år 2025

Tabell 3. Jämförelse av uppmätta årsmedelvärden av kvävedioxid, NO₂, år 2025 i gatunivå med gällande respektive kommande miljö kvalitetsnorm som ska klaras från 1 januari 2030.

Miljö kvalitetsnorm, NO ₂ till skydd för hälsa (µg/m ³)	Horns-gatan	Svea-vägen	S:t Eriks-gatan	Norrlands-gatan	E4/E20 Lilla Essingen
40 Årsmedelvärde som inte får överskridas	17	13	13	12	18
20 ¹ Årsmedelvärde som inte får överskridas	17	13	13	12	18

¹ Ska klaras från 1 januari 2030.

Tabell 4. Jämförelse av antalet höga dygnsmedelvärden av kvävedioxid, NO₂, år 2025 i gatunivå med gällande respektive kommande miljö kvalitetsnorm som ska klaras från 12 december 2026 (förslag från Naturvårdsverket).

Miljö kvalitetsnorm, NO ₂ till skydd för hälsa (µg/m ³)	Antal dygn normvärdet överskreds år 2025:				
	Horns-gatan	Svea-vägen	S:t Eriks-gatan	Norrlands-gatan	E4/E20 Lilla Essingen
60 Dygnsmedelvärde som inte får överskridas mer än 7 dygn per år	0	0	0	0	0
50 ¹ Dygnsmedelvärde som inte får överskridas mer än 18 dygn per år	1	0	0	0	0

¹ Ska klaras från 12 december 2026 (förslag från Naturvårdsverket).

Tabell 5. Jämförelse av antalet uppmätta höga timmedelvärden av kvävedioxid, NO₂, år 2025 i gatunivå med gällande respektive kommande miljö kvalitetsnorm som ska klaras från 12 december 2026 (förslag från Naturvårdsverket).

Miljö kvalitetsnorm, NO ₂ till skydd för hälsa (µg/m ³)	Antal timmar normvärdet överskreds år 2025:				
	Horns-gatan	Svea-vägen	S:t Eriks-gatan	Norrlands-gatan	E4/E20 Lilla Essingen
200 Timmedelvärde som inte får överskridas mer än 18 timmar per år	0	0	0	0	0
90 Timsmedelvärde som inte får överskridas mer än 175 timmar per år	0	0	0	0	0
200 ¹ Timmedelvärde som inte får överskridas mer än 3 timmar per år	0	0	0	0	0

¹ Ska klaras från 12 december 2026 (förslag från Naturvårdsverket).

Jämförelse med miljö kvalitetsmålet "Frisk luft"

I Tabell 6 och Tabell 7 jämförs 2025 års uppmätta halter av kvävedioxid med det nationella miljö kvalitetsmålet "Frisk luft" till skydd för hälsa.

Miljö kvalitetsmålet "Frisk luft" för kvävedioxid, NO₂, klarades år 2025 vid alla mätstationer i staden. Enligt Tabell 6 klarades årsmedelvärdet och enligt Tabell 7 antalet tillåtna höga timmedelvärden.

Luften i Stockholm år 2025

Tabell 6. Jämförelse av uppmätta årsmedelvärden av kvävedioxid, NO₂, år 2025 i gatunivå med miljö kvalitetsmålet "Frisk luft".

Miljö kvalitetsmål, NO ₂ till skydd för hälsa (µg/m ³)	Horns-gatan	Sveavägen	S:t Eriks-gatan	Norrlands-gatan	E4/E20 Lilla Essingen
20 Årsmedelvärde som inte får överskridas	17	13	13	12	18

Tabell 7. Jämförelse av antalet uppmätta höga timmedelvärden av kvävedioxid, NO₂, år 2025 i gatunivå med miljö kvalitetsmålet "Frisk luft".

Miljö kvalitetsmål, NO ₂ till skydd för hälsa (µg/m ³)	Antal timmar målvärdet överskreds år 2025:				
	Horns-gatan	Svea-vägen	S:t Eriks-gatan	Norrlands-gatan	E4/E20 Lilla Essingen
60 Timmedelvärde som inte får överskridas mer än 175 timmar per år	66	12	18	7	31

Jämförelse med WHO-riktvärden

I Tabell 8 och Tabell 9 jämförs 2025 års uppmätta halter av kvävedioxid med WHO:s riktvärden till skydd för hälsa.

WHO:s riktvärden för kvävedioxid, NO₂, klarades inte vid någon av mätstationerna i staden år 2025. Enligt Tabell 8 klarades inte årsmedelvärdet och enligt Tabell 9 inte antalet tillåtna höga dygnsmedelvärden.

Tabell 8. Jämförelse av uppmätta årsmedelvärden av kvävedioxid, NO₂, år 2025 i gatunivå med WHO-riktvärdet. Rött värde indikerar att riktvärdet inte klaras.

WHO-riktvärde, NO ₂ till skydd för hälsa (µg/m ³)	Horns-gatan	Svea-vägen	S:t Eriks-gatan	Norrlands-gatan	E4/E20 Lilla Essingen
10 Årsmedelvärde som inte får överskridas	17	13	13	12	18

Tabell 9. Jämförelse av antalet uppmätta höga dygnsmedelvärden av kvävedioxid, NO₂, år 2025 i gatunivå med WHO-riktvärdet. Rött värde indikerar att riktvärdet inte klaras.

WHO-riktvärde, NO ₂ till skydd för hälsa (µg/m ³)	Antal dygn riktvärdet överskreds år 2025:				
	Horns-gatan	Svea-vägen	S:t Eriks-gatan	Norrlands-gatan	E4/E20 Lilla Essingen
25 Timmedelvärde som inte får överskridas mer än 3 dygn per år	45	12	12	6	49

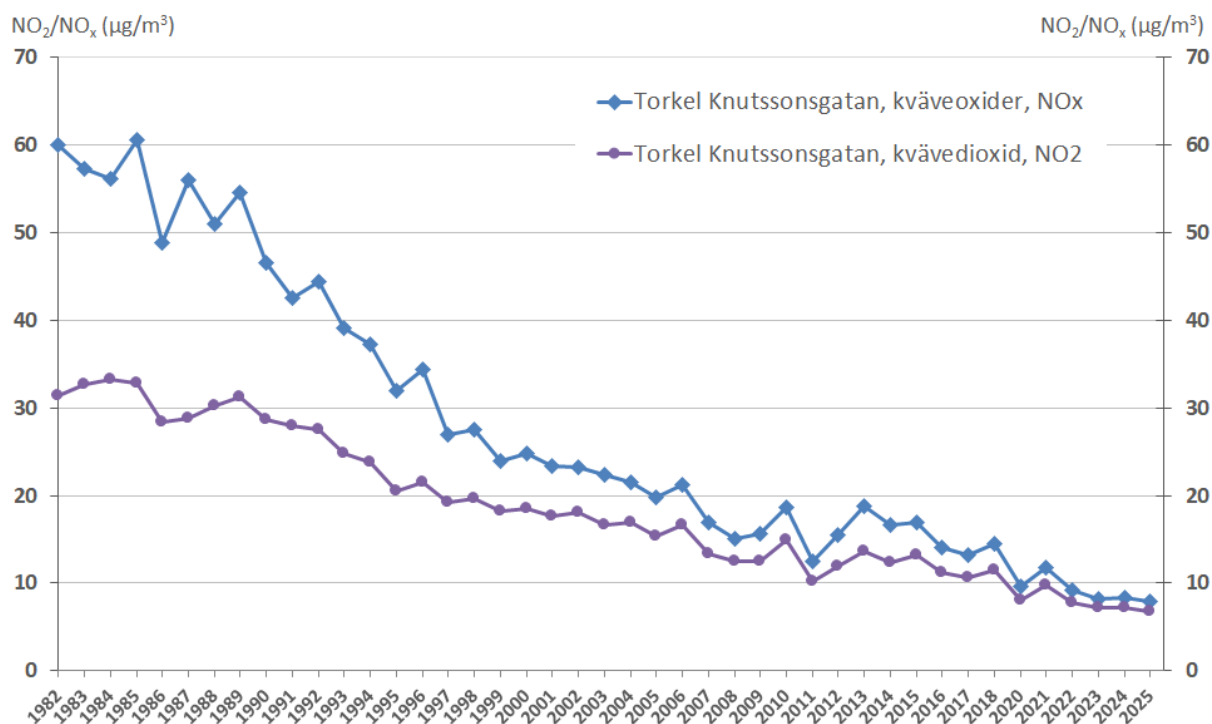
Trender för halter av kväveoxider, NO_x, och kvävedioxid, NO₂

I Figur 1 visas trender för uppmätta årsmedelvärden av kväveoxider NO_x och kvävedioxid, NO₂ i Stockholms urbana bakgrundsluft, dvs. mätningar i taknivå vid Torkel Knutssonsgatan på Södermalm.

Sedan början av 1980-talet har de urbana bakgrundshalterna av kväveoxider och kvävedioxid i Stockholm minskat kraftigt, vilket främst beror på minskade utsläpp från vägtrafiken. I slutet av 1980-talet blev till exempel katalytisk avgasrening obligatoriskt på nya personbilar. Avgaskraven har därefter skärpts ytterligare, men den nedåtgående trenden planade ut under 2010-talet då antalet dieslbilar med otillåtet höga utsläpp ökade kraftigt. Under pandemin med covid-19 minskade trafiken, vilket ses i lägre halter år 2020, men därefter ses ytterligare minskningar av halterna trots mer trafik. Under de senaste åren har de elektrifierade bilarna med låga eller inga utsläpp av kväveoxider blivit fler samtidigt som dieslbilarna med höga utsläpp har minskat. Årsmedelvärden 2025 var de lägsta som har uppmätts i stadens urbana bakgrundsmiljö.

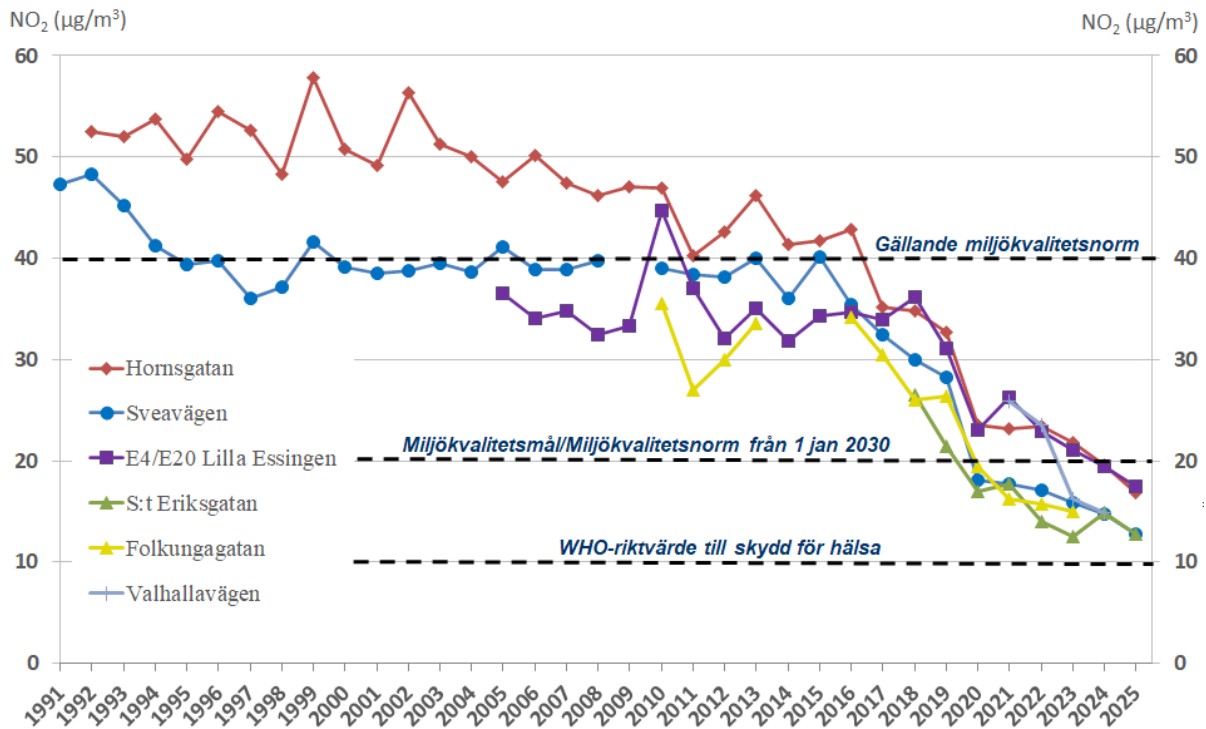
I Figur 2 visas trender för uppmätta årsmedelvärden av kvävedioxid, NO₂, vid Stockholms gatustationer. Här syns ännu tydligare minskningar och uppmätta NO₂-halter har halverats sedan år 2019. Årsmedelvärden 2025 var de lägsta som har uppmätts på Hornsgatan, Sveavägen och vid E4/E20 Lilla Essingen.

Enligt Figur 2 har miljö kvalitetsmålet ”Frisk luft” och kommande miljö kvalitetsnorm på 20 µg/m³ som årsmedelvärde klarats vid alla mätstationer i staden år 2024 och 2025. Däremot är det en bit kvar till att WHO:s riktvärde på 10 µg/m³ som årsmedelvärde nås vid gatustationerna.

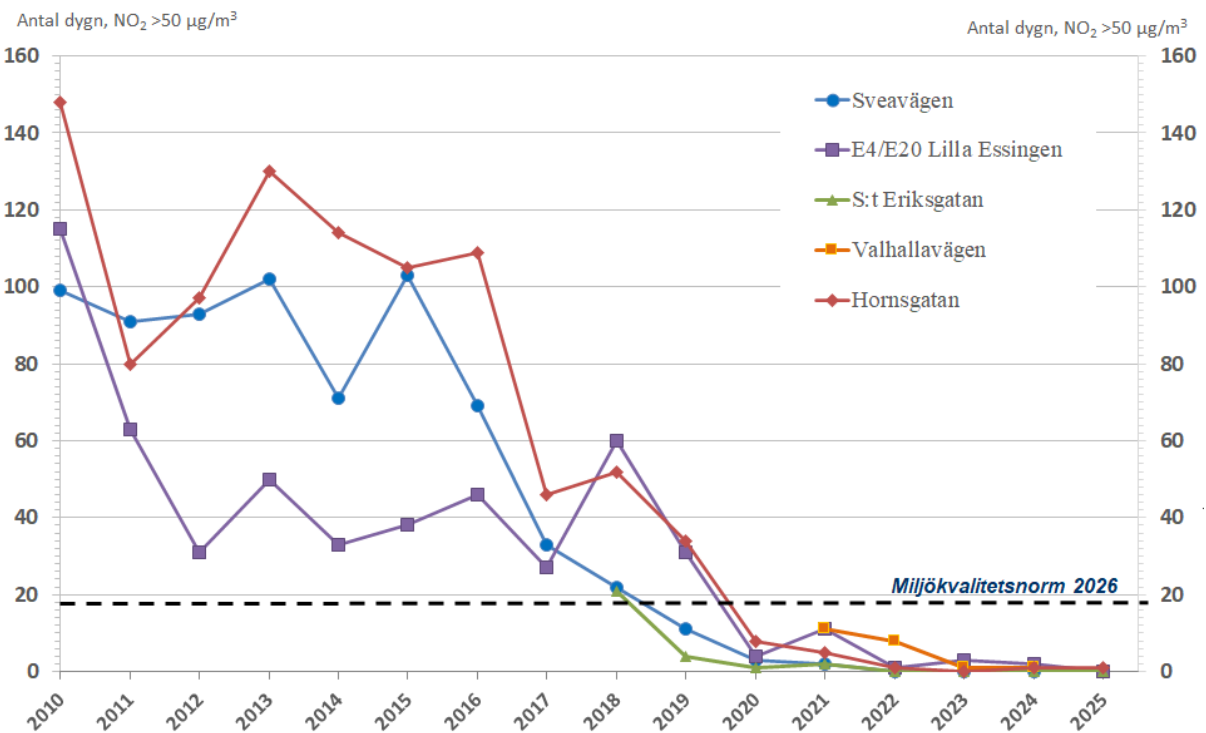


Figur 1. Trender för årsmedelvärden av kväveoxider, NO_x, och kvävedioxid, NO₂, i Stockholms urbana bakgrundsluft uppmätt i taknivå vid Torkel Knutssonsgatan på Södermalm.

Luften i Stockholm år 2025



Figur 2. Trender för uppmätta årsmedelvärden av kvävedioxid, NO₂, vid mätstationer i gatunivå.



Figur 3. Trender för antalet dygnsmedelvärden av kvävedioxid, NO₂ högre än kommande normvärdet 50 µg/m³ vid mätstationer i gatunivå. Högst 18 dygn per år ska klaras från 12 december 2026 enligt Naturvårdsverkets förslag.

Partiklar, PM10

Fordonens slitage av vägar, däck och bromsar samt sand som mals ned av trafiken ger det största bidraget till halterna av partiklar, PM10, i staden i form av grova partiklar. Endast en mindre del kommer från vägtrafikens avgaser. Även intransport av mindre partiklar (PM2.5) från utsläpp i andra länder bidrar till PM10-halterna i staden.

Årsmedelvärden 2025

I Tabell 10 och Tabell 11 visas 2025 års mätresultat av partiklar, PM10, som årsmedelvärden. Jämförelse görs med genomsnittliga årsmedelvärden för perioden 2020 t.o.m. 2024. Årsmedelvärdet 2025 var lägre än jämförelseperioden på Hornsgatan och ungefär lika högt på Sveavägen, S:t Eriksgatan och E4/E20 Lilla Essingen. Det högsta årsmedelvärdet 2025 uppmättes vid E4/E20 Lilla Essingen. Även i urban och regional bakgrund var årsmedelvärdet 2025 lägre än föregående femårsperiod (Tabell 11).

Tabell 10. Årsmedelvärden av partiklar, PM10, år 2025 vid Stockholms stads mätstationer i gatunivå i jämförelse med föregående femårsperiod.

PM10 ($\mu\text{g}/\text{m}^3$)	Hornsgatan	Sveavägen	S:t Eriksgatan	Norrlands-gatan
Årsmedelvärde 2025	13	17	16	14
Femårsmedelvärde 2020 t.o.m. 2024	17	16	16	-

Tabell 11. Årsmedelvärden av partiklar, PM10, år 2025 vid Trafikverkets mätstation i gatunivå vid E4/E20 Lilla Essingen samt Luftvårdsförbundet mätstationer i urban och regional bakgrundsmiljö. Jämförelse med föregående femårsperiod.

PM10 ($\mu\text{g}/\text{m}^3$)	E4/E20 Lilla Essingen, gatunivå	Torkel Knutssonsgatan, urban bakgrund, taknivå	Norr Malma, regional bakgrund, landsbygd
Årsmedelvärde 2025	20	7,3	5,2
Femårsmedelvärde 2020 t.o.m. 2024	20	9,3	6,1

Jämförelse med miljö kvalitetsnorm

I Tabell 12 och Tabell 13 jämförs 2025 års uppmätta halter av partiklar, PM10, med gällande miljö kvalitetsnorm enligt luftkvalitetsförordningen (2010:477). Jämförelse görs även med kommande miljö kvalitetsnorm som ska klaras från 1 januari 2030.

Gällande miljö kvalitetsnorm för partiklar, PM10, enligt luftkvalitetsförordningen (2010:477) klarades år 2025, vid alla mätstationer i staden. Enligt Tabell 12 klarades årsmedelvärdet och enligt Tabell 13 klarades antalet tillåtna höga dygnsmedelvärden. Den kommande skärpta miljö kvalitetsnormen klarades däremot inte vid mätstationen vid E4/E20 Lilla Essingen, där både årsmedelvärdet och antalet tillåtna höga dygnsmedelvärden överskreds. Enligt Tabell 13 hade även S:t Eriksgatan för många höga dygnsmedelvärden av PM10 år 2025 och den kommande miljö kvalitetsnormen klarades därmed inte.

Luften i Stockholm år 2025

Tabell 12. Jämförelse av uppmätta årsmedelvärden av partiklar, PM10, år 2025 i gatunivå med gällande respektive kommande miljö kvalitetsnorm som ska klaras från 1 januari 2030. Rött värde indikerar att normvärdet inte klaras.

Miljö kvalitetsnorm, PM10, till skydd för hälsa ($\mu\text{g}/\text{m}^3$)	Horns-gatan	Svea-vägen	S:t Eriks-gatan	Norrlands-gatan	E4/E20 Lilla Essingen
40 Årsmedelvärde som inte får överskridas	13	17	16	14	20
20 ¹ Årsmedelvärde som inte får överskridas	13	17	16	14	20,4

¹ Ska klaras från 1 januari 2030.

Tabell 13. Jämförelse av antalet höga dygnsmedelvärden av partiklar, PM10, år 2025 i gatunivå med gällande respektive kommande miljö kvalitetsnorm som ska klaras från 1 januari 2030. Rött värde indikerar att normvärdet inte klaras.

Miljö kvalitetsnorm, PM10, till skydd för hälsa ($\mu\text{g}/\text{m}^3$)	Antal dygn normvärdet överskreds:				
	Horns-gatan	Svea-vägen	S:t Eriks-gatan	Norrlands-gatan	E4/E20 Lilla Essingen
50 Dygnsmedelvärde som inte får överskridas mer än 35 dygn per år	5	3	15	2	11
45 ¹ Dygnsmedelvärde som inte får överskridas mer än 18 dygn per år	7	6	20	6	21

¹ Ska klaras från 1 januari 2030.

Jämförelse med miljö kvalitetsmålet "Frisk luft"

I Tabell 14 och Tabell 15 jämförs 2025 års uppmätta halter av partiklar, PM10, med nationella miljö kvalitetsmålet "Frisk luft" till skydd för hälsa.

Miljö kvalitetsmålet "Frisk luft" för PM10 klarades inte år 2025 vid mätstationerna på Sveavägen, S:t Eriksgatan och vid E4/E20 Lilla Essingen. Vid Sveavägen klarades målvärdet för antalet höga dygnsmedelvärden, men inte årsmedelvärdet. Miljö kvalitetsmålet för PM10 klarades däremot på Hornsgatan och Norrlandsgatan.

Tabell 14. Jämförelse av uppmätta årsmedelvärden av partiklar, PM10, år 2025 i gatunivå med miljö kvalitetsmålet "Frisk luft". Rött värde indikerar att målet inte klaras.

Miljö kvalitetsmål, PM10, till skydd för hälsa ($\mu\text{g}/\text{m}^3$)	Horns-gatan	Svea-vägen	S:t Eriks-gatan	Norrlands-gatan	E4/E20 Lilla Essingen
15 Årsmedelvärde som inte får överskridas	13	17	16	14	20

Tabell 15. Jämförelse av antalet höga dygnsmedelvärden av partiklar, PM10, år 2025 i gatunivå med miljö kvalitetsmålet "Frisk luft". Rött värde indikerar att målet inte klaras.

Miljö kvalitetsmål, PM10, till skydd för hälsa (µg/m ³)	Antal dygn målvärdet överskreds år 2025:				
	Horns-gatan	Svea-vägen	S:t Eriks-gatan	Norrlands-gatan	E4/E20 Lilla Essingen
30 Dygnsmedelvärde som inte får överskridas mer än 35 dygn per år	18	35	41	28	55

Jämförelse med WHO-riktvärden

I Tabell 16 och Tabell 17 jämförs 2025 års uppmätta halter av partiklar, PM10, med WHO:s riktvärden till skydd för människors hälsa. WHO-riktvärden för partiklar, PM10, klarades inte år 2025 vid någon av mätstationerna. Årsmedelvärdet klarades dock på Hornsgatan och Norrlandsgatan.

Tabell 16. Jämförelse av uppmätta årsmedelvärden av partiklar, PM10, år 2025 i gatunivå med WHO-riktvärdet. Rött värde indikerar att riktvärdet inte klaras.

WHO-riktvärde, PM10 till skydd för hälsa (µg/m ³)	Horns-gatan	Svea-vägen	S:t Eriks-gatan	Norrlands-gatan	E4/E20 Lilla Essingen
15 Årsmedelvärde som inte får överskridas	13	17	16	14	20

Tabell 17. Jämförelse av antalet höga dygnsmedelvärden av partiklar, PM10, år 2025 i gatunivå med WHO-riktvärdet. Rött värde indikerar att riktvärdet inte klaras.

WHO-riktvärde, PM10 till skydd för hälsa (µg/m ³)	Antal dygn riktvärdet överskreds år 2025:				
	Horns-gatan	Svea-vägen	S:t Eriks-gatan	Norrlands-gatan	E4/E20 Lilla Essingen
45 Dygnsmedelvärde som inte får överskridas mer än 3 dygn per år	7	6	20	6	21

Trender för halter av partiklar, PM10

I Figur 4 visas trender för uppmätta årsmedelvärden av partiklar, PM10 vid stadens mätstationer. Årsmedelvärden av PM10 i urban bakgrund (Torkel Knutssonsgatan) och i regional bakgrund (Norr Malma) började minska för ungefär tio år sedan. Lägre regionala bakgrundshalter indikerar att intransporten av partiklar, PM10, till Stockholm har minskat.

Minskningarna av årsmedelvärden vid gatustationerna beror, förutom på den minskade intransporten, på olika lokala åtgärder. Till exempel infördes dubbdäcksförbud på Hornsgatan år 2010 och på Fleminggatan och Kungsgatan år 2016. Dubbdäcksförbuden har inneburit att användningen av dubbdäck har minskat även på gator som inte omfattas av förbud. Utvecklingen för dubbdäcksanvändningen i staden visas i Figur 16.

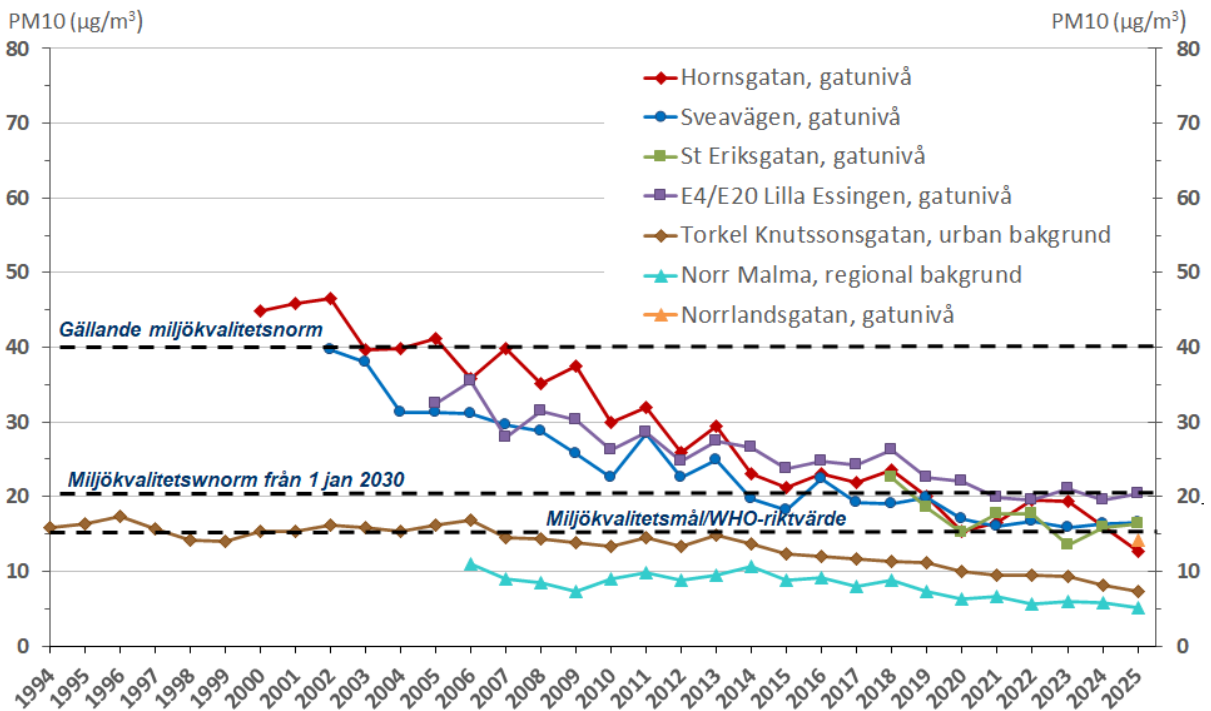
Stadens åtgärder för att minska PM10-halterna omfattar även städning, dammbindning och tidig sandupptagning på många innerstadsgator. Under vintersäsongen 2013–2014 omfattades 35 gator, men i takt med att PM10-halterna i staden har minskat genomförs åtgärderna på färre gator. Arbetet görs enligt det åtgärdsprogram för NO₂ och PM10 som Länsstyrelsen i Stockholm har fastställt.

Luften i Stockholm år 2025

Trafikverket utför dammbindning på statliga E4/E20 Essingeleden. Halterna på Essingeleden påverkas dock i betydligt högre grad av direktemissionen av slitagepartiklar när dubbdäcken hamrar på vägbanan, i jämförelse med innerstadsgatorna. Trafikmängden är större och hastigheterna är högre, vilket även gör att vägbanorna torkar upp snabbare, vilket leder till ökad uppvirvling av partiklar.

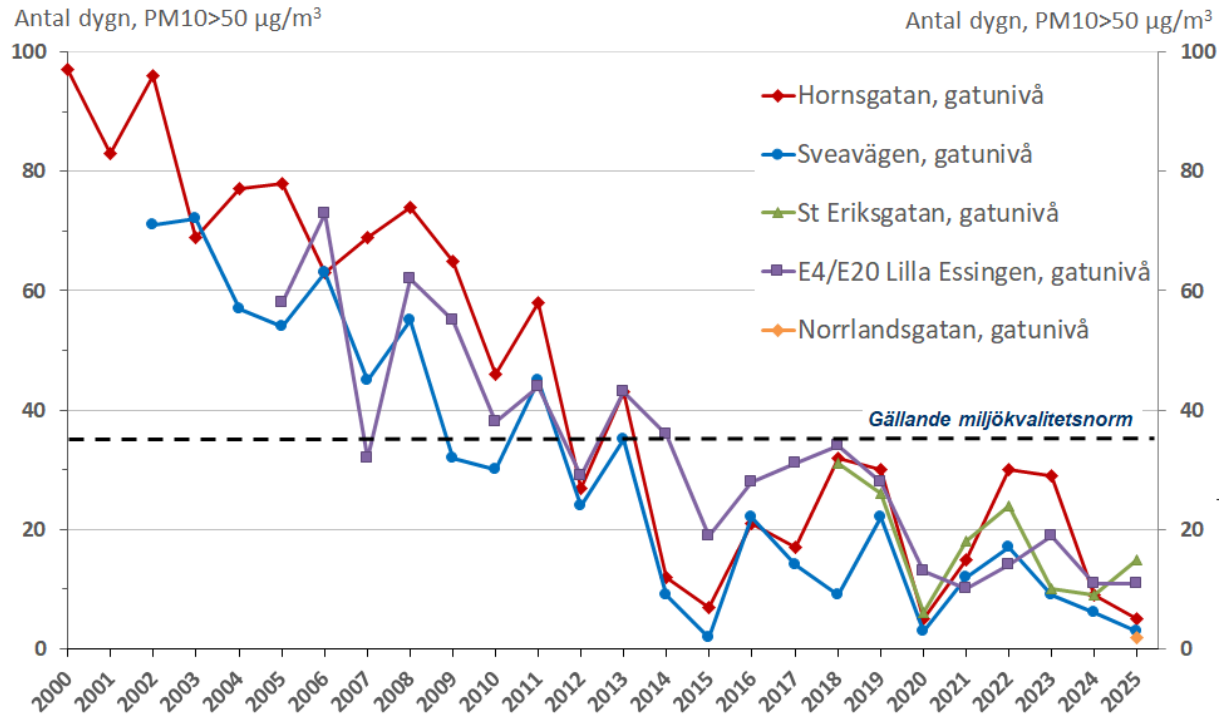
I Figur 5 ser man att gällande miljökvalitetsnorm för antalet tillåtna höga dygnsmedelvärden av PM10 har klarats vid alla mätstationerna sedan år 2015. År 2020 var PM10-halterna mycket låga, vilket till stor del berodde på den generella trafikminskningen under pandemin med covid-19. Under år 2022 och 2023 var det meteorologiskt ogynnsamma förutsättningar i staden med ingen eller lite nederbörd under våren. Detta ledde till torra vägbanor och att vägdamm kunde virvla upp och orsaka höga PM10-halter. År 2024 och 2025 var det däremot gynnsam meteorologi och blöta vägbanor, vilket resulterade i relativt låga PM10-halter. Se även resultat av mätningarna av vägbane-fukt i Figur 15.

I Figur 6 visas jämförelser med den kommande skarpare miljökvalitetsnormen för antalet tillåtna höga dygnsmedelvärden av PM10, som ska klaras från 1 januari 2030. År 2025 klarades inte den kommande miljökvalitetsnormen vid mätstationen på S:t Eriksgatan och vid E4/E20 Lilla Essingen, men däremot på Hornsgatan, Sveavägen och Norrlandsgatan. Vid meteorologiska ogynnsamma år likt 2022 och 2023, finns risk att den nya miljökvalitetsnormen inte klaras.

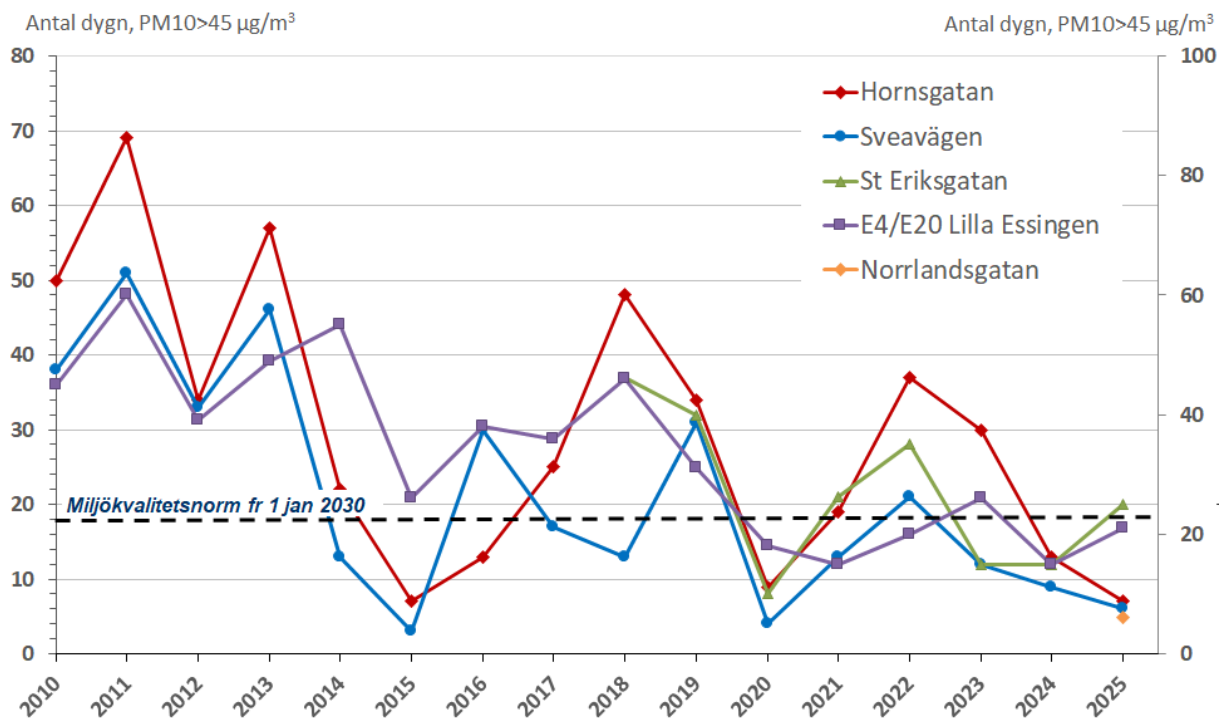


Figur 4. Trender för uppmätta årsmedelvärden av partiklar, PM10, vid mätstationerna i gatunivå samt i urban och regional bakgrundsmiljö.

Luften i Stockholm år 2025



Figur 5. Trender för antalet dygnsmedelvärden av partiklar, PM10, som är högre än normvärdet 50 µg/m³ vid mätstationerna i gatunivå. Maximalt antal tillåtna är 35 per år enligt gällande miljö kvalitetsnorm.



Figur 6. Trender för antalet dygnsmedelvärden av partiklar, PM10, som är högre än kommande normvärdet 45 µg/m³ vid mätstationerna i gatunivå. Högst 18 dygn per år är tillåtna från 1 januari 2030.

Partiklar, PM2.5

Partiklar, PM2.5, utgör ungefär en tredjedel av PM10-halterna i gatunivå i innerstaden och består till stor del av intransport av partiklar utanför regionen. Det lokala bidraget utgörs främst av slitagepartiklar från vägtrafiken, men även av förbränningspartiklar från energiproduktion och vägtrafik.

Årsmedelvärden 2025

I Tabell 18 och Tabell 19 visas 2025 års uppmätta halter av partiklar, PM2.5, som årsmedelvärden. PM2.5 mäts vid färre stationer än PM10. Årsmedelvärden 2025 var något lägre än de för jämförelseperioden 2020 t.o.m. 2024. Under år 2025 förekom inga tydliga episoder med intransport av förorenad luft då höga PM2.5-halter brukar registreras i Stockholm.

Tabell 18. Årsmedelvärden av partiklar, PM2.5, vid Stockholms stads mätstationer i gatunivå år 2025 i jämförelse med föregående femårsperiod.

Partiklar, PM2.5 (µg/m ³)	Hornsgatan	S:t Eriksgatan
Årsmedelvärde 2025	4,7	5,2
Femårsmedelvärde 2020 t.o.m. 2024	5,8	5,4

Tabell 19. Årsmedelvärden av partiklar, PM2.5, år 2025 vid Luftvårdsförbundets mätstationer i urban och regional bakgrundsmiljö. Jämförelse med föregående femårsperiod.

Partiklar, PM2.5 (µg/m ³)	Torkel Knutssonsgatan, urban bakgrund, taknivå	Norr Malma, regional bakgrund, landsbygd
Årsmedelvärde 2025	4,2	3,1
Femårsmedelvärde 2020 t.o.m. 2024	4,6	3,6

Jämförelse med miljö kvalitetsnorm

I Tabell 20 jämförs 2025 års halter av partiklar, PM2.5, med gällande miljö kvalitetsnorm enligt luftkvalitetsförordningen (2010:477). Jämförelse görs även med kommande miljö kvalitetsnorm och normvärden som gäller från 1 januari 2030.

Enligt Tabell 21 klarades både gällande och kommande miljö kvalitetsnorm för PM2.5 vid mätstationerna i gatunivå på Hornsgatan och S:t Eriksgatan. Även det nya normvärdet för antalet tillåtna höga dygnsmedelvärden klarades år 2025.

Tabell 20. Jämförelse av uppmätta årsmedelvärden av partiklar, PM2.5, år 2025 med gällande respektive kommande miljö kvalitetsnorm som ska klaras från 1 januari 2030.

Miljö kvalitetsnorm, PM2.5, till skydd för hälsa (µg/m ³)	Hornsgatan, gatunivå	S:t Eriksgatan, gatunivå	Torkel Knutssonsgatan, urban bakgrund, taknivå
25 Årsmedelvärde som inte får överskridas	4,7	5,2	4,2
10 ¹ Årsmedelvärde som inte får överskridas	4,7	5,2	4,2

¹ Ska klaras från 1 januari 2030.

Tabell 21. Jämförelse av antalet höga dygnsmedelvärden av partiklar, PM2.5, år 2025 med miljö kvalitetsnormen som gäller från 1 januari 2030. Det finns inget gällande normvärde för dygn.

Miljö kvalitetsnorm, PM2.5, till skydd för hälsa ($\mu\text{g}/\text{m}^3$) från och med 1 januari 2030	Antal dygn normvärdet överskreds år 2025:		
	Hornsgatan, gatunivå	S:t Eriksgatan, gatunivå	Torkel Knutssonsgatan, urban bakgrund, taknivå
25 Dygnsmedelvärde som inte får överskridas mer än 18 dygn per år	0	0	1

Jämförelse med miljö kvalitetsmålet "Frisk luft"

I Tabell 22 och Tabell 23 jämförs 2025 års uppmätta halter av partiklar, PM2.5, med miljö kvalitetsmålet "Frisk luft" till skydd för hälsa.

Miljö kvalitetsmålet "Frisk luft" klarades år 2025 vid mätstationerna i gatunivå på Hornsgatan och S:t Eriksgatan samt i taknivå på Torkel Knutssonsgatan. Både årsmedelvärdet och antalet höga dygnsmedelvärden av PM2.5 klarades.

Tabell 22. Jämförelse av uppmätta årsmedelvärden av partiklar, PM2.5, år 2025 med miljö kvalitetsmålet.

Miljö kvalitetsmål, PM2.5, till skydd för hälsa ($\mu\text{g}/\text{m}^3$)	Hornsgatan, gatunivå	S:t Eriksgatan, gatunivå	Torkel Knutssonsgatan, urban bakgrund, taknivå
10 Årsmedelvärde som inte får överskridas	4,7	5,2	4,2

Tabell 23. Jämförelse av antalet höga dygnsmedelvärden av partiklar, PM2.5, år 2025 med miljö kvalitetsmålet.

Miljö kvalitetsmål, PM2.5, till skydd för hälsa ($\mu\text{g}/\text{m}^3$)	Antal dygn målvärdet överskreds år 2025:		
	Hornsgatan, gatunivå	S:t Eriksgatan, gatunivå	Torkel Knutssonsgatan, urban bakgrund, taknivå
25 Dygnsmedelvärde som inte får överskridas mer än 3 dygn per år	0	0	1

Jämförelse med WHO-riktvärden

I Tabell 24 och Tabell 25 jämförs 2025 års uppmätta halter av partiklar, PM2.5, med WHO:s riktvärden till skydd för hälsa.

WHO-riktvärden för partiklar, PM2.5, klarades år 2025 vid mätstationen i gatunivå på Hornsgatan, men däremot inte på S:t Eriksgatan. Enligt Tabell 24 klarades inte årsmedelvärdet och enligt Tabell 25 klarades inte antalet tillåtna höga dygnsmedelvärden.

Luften i Stockholm år 2025

Tabell 24. Jämförelse av årsmedelvärden av partiklar, PM2.5, år 2025 med WHO-riktvärdet. Rött värde indikerar att riktvärdet inte klaras.

WHO-riktvärde, PM2.5 till skydd för hälsa ($\mu\text{g}/\text{m}^3$)	Hornsgatan, gatunivå	S:t Eriksgatan, gatunivå	Torkel Knutssongatan, urban bakgrund, taknivå
5 Årsmedelvärde som inte får överskridas	4,7	5,2	4,2

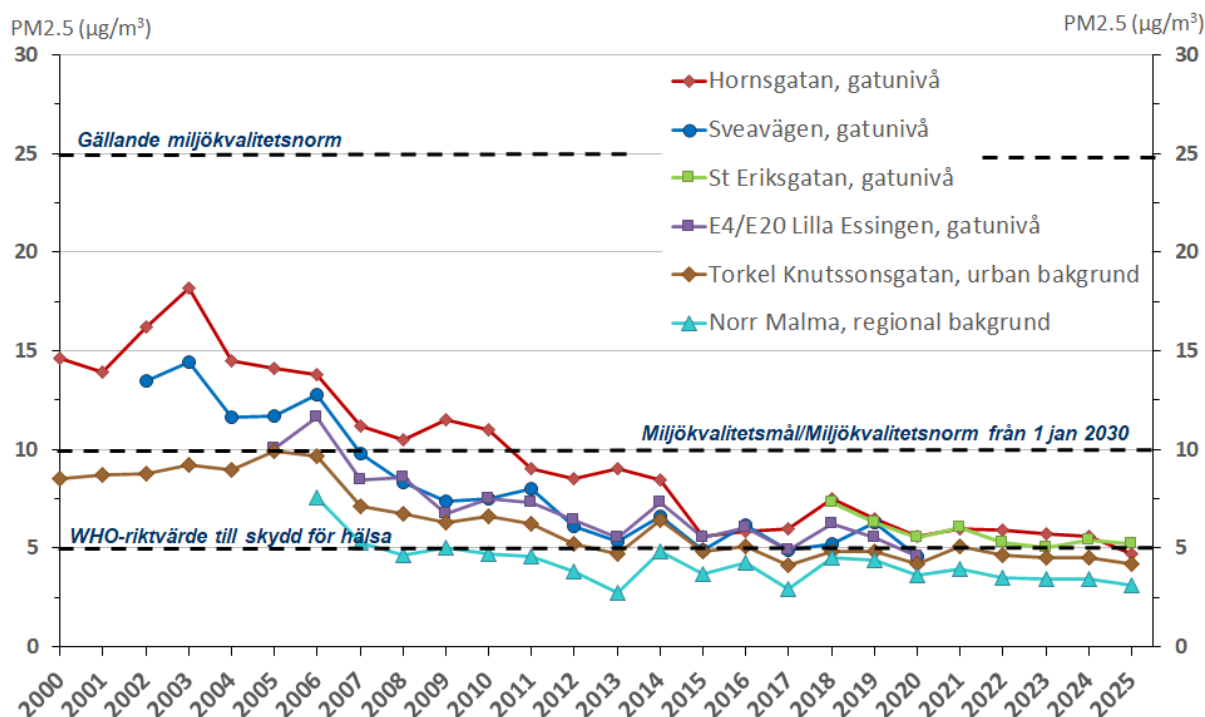
Tabell 25. Jämförelse av antalet höga dygnmedelvärden av partiklar, PM2.5, år 2025 med WHO-riktvärdet. Rött värde indikerar att riktvärdet inte klaras.

WHO-riktvärde, PM2.5 till skydd för hälsa ($\mu\text{g}/\text{m}^3$)	Antal dygn riktvärdet överskreds år 2025:		
	Hornsgatan, gatunivå	S:t Eriksgatan, gatunivå	Torkel Knutssongatan, urban bakgrund, taknivå
15 Dygnmedelvärde som inte får överskridas mer än 3 dygn per år	3	5	3

Trender för halter av partiklar, PM2.5

I Figur 7 visas trender för uppmätta årsmedelvärden av partiklar, PM2.5. Halterna av PM2.5 minskade tydligt fram till år 2015, men har sedan legat på ungefär samma nivå runt $5 \mu\text{g}/\text{m}^3$, som också är WHO:s riktvärde till skydd av hälsa.

Miljö kvalitetsmålet och miljö kvalitetsnorm från 1 januari 2030 på $10 \mu\text{g}/\text{m}^3$ som årsmedelvärde av PM2.5 klaras med god marginal vid mätstationerna. WHO:s riktvärde på $5 \mu\text{g}/\text{m}^3$ klarades inte på S:t Eriksgatan år 2025. För första gången klarades däremot WHO:s riktvärde för PM2.5 på Hornsgatan.



Figur 7. Trender för partiklar, PM2.5, uppmätta årsmedelvärden vid stadens mätstationer i gatunivå samt i urban och regional bakgrundsmiljö.

Kolmonoxid, CO

Utsläppen av kolmonoxid i staden kommer främst från vägtrafiken och gamla bensinfordon utan katalytisk avgasrening. Utsläppen av kolmonoxid är normalt mycket låga och bakgrundshalterna har stor betydelse för de uppmätta halterna i gatumiljö.

Årsmedelvärdet 2025

I Tabell 26 visas uppmätt årsmedelvärde av kolmonoxid, CO, i gatunivå på Sveavägen år 2025. Halterna av CO var något lägre än medelvärdet för femårsperioden 2020 t.o.m. 2024.

Tabell 26. Uppmätta årsmedelvärde av kolmonoxid, CO, vid Sveavägens mätstation i gatunivå (nr 59), år 2025 i jämförelse med föregående femårsperiod.

CO (mg/m ³)	Sveavägen 59, gatunivå
Årsmedelvärde 2025	0,34
Femårsmedelvärde 2020 t.o.m. 2024	0,37

Jämförelse med miljö kvalitetsnorm

I Tabell 27 jämförs 2025 års uppmätta halter av kolmonoxid, CO, med gällande miljö kvalitetsnorm enligt luftkvalitetsförordningen (2010:477), samt normvärdet som tillkommer från 1 januari 2030 vad gäller antalet tillåtna höga dygnsmedelvärden av CO.

På Sveavägen sammanfaller tillfällena med förhöjda halter av kolmonoxid med motorträffar med gamla bilar med dålig avgasrening. Vid den största motorträffen i början av augusti varje år har miljö kvalitetsnormen för CO ofta överskridits. År 2025 klarades miljö kvalitetsnormen på Sveavägen med liten marginal. Vindförhållandena under bilkortegen medförde att utsläppen fördelades jämnare i gaturummet och mätpunkterna på ömse sidor av gatan registrerade ungefär lika höga halter. Det högsta åttatimmarsmedelvärdet av CO under bilkortegen uppmättes till 7,7 mg/m³ på Sveavägen 59 (västra sidan) och 9,4 mg/m³ på Sveavägen 88 (östra sidan), vilket kan jämföras med gällande miljö kvalitetsnorm 10 mg/m³.

Tabell 27. Jämförelse av uppmätta åttatimmarsmedelvärden av kolmonoxid, CO, på Sveavägen år 2025 med gällande respektive kommande miljö kvalitetsnorm som ska klaras från 1 januari 2030.

Miljö kvalitetsnorm, CO, till skydd för hälsa (mg/m ³)	Antal dygn normvärdet överskreds år 2025:	
	Sveavägen 59	Sveavägen 88
10 ¹ Åttatimmarsmedelvärde som inte får överskridas	0	0
4 ² Dygnsmedelvärde som inte får överskridas mer än 18 dygn per år	0	-

¹ Gäller även efter 1 januari 2030

² Ska klaras från 1 januari 2030.

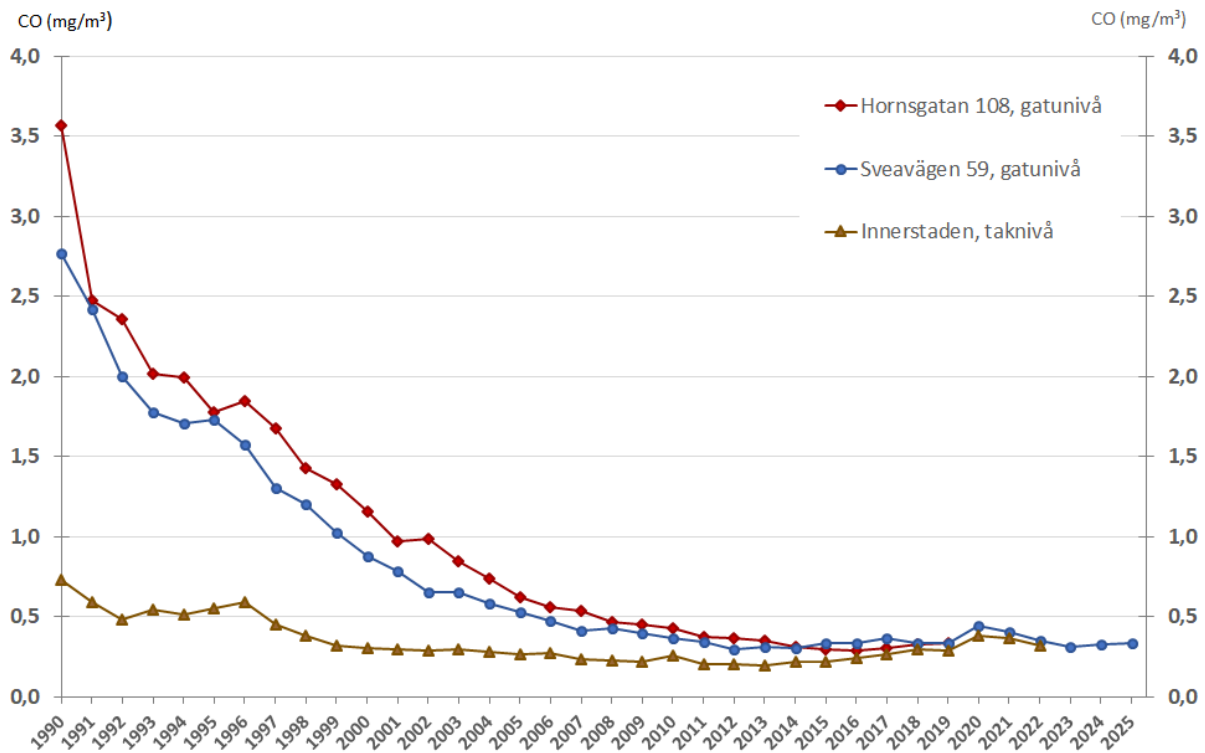
Trender för halter av kolmonoxid, CO

I Figur 8 visas trender för uppmätta årsmedelvärden av kolmonoxid, CO, på Sveavägen och på Hornsgatan där CO-mätningar pågick åren 1990–2019. CO-halterna i staden minskade kraftigt i och med att katalytisk avgasrening blev obligatoriskt på nya bilar från och med år 1989.

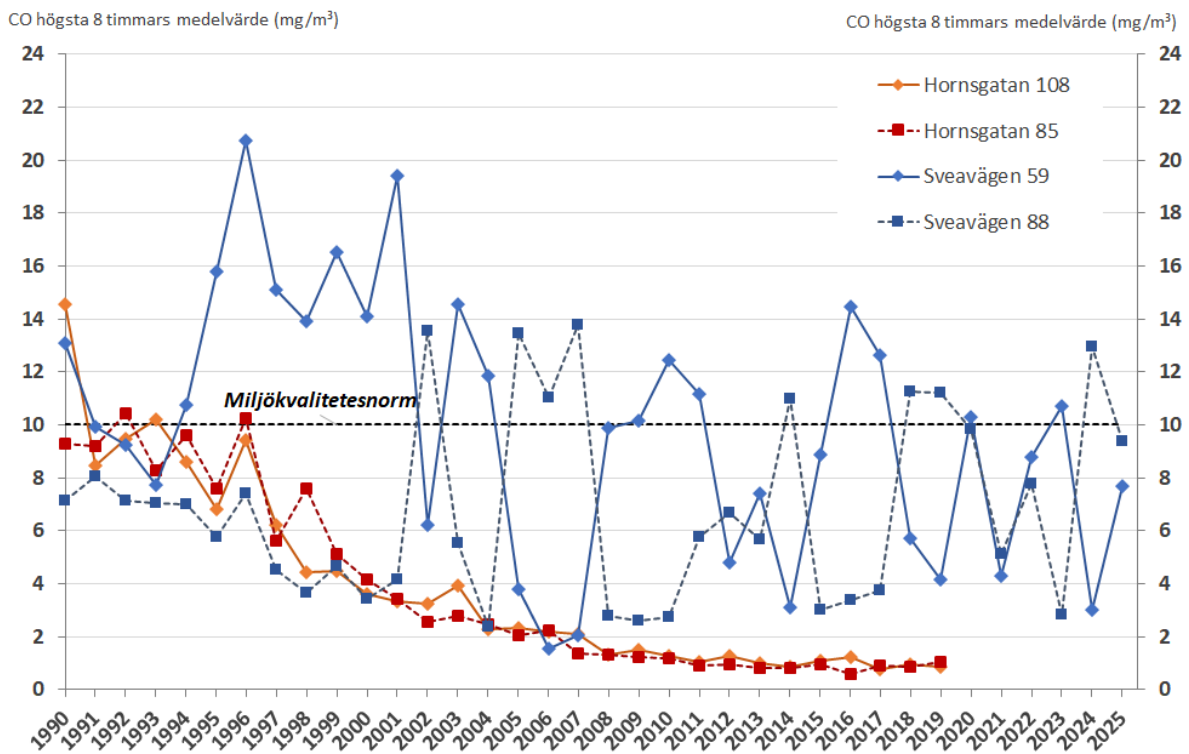
I Figur 9 visas trender för de högsta uppmätta åttatimmarsmedelvärdena av CO. Vid motorträffen med gamla bilar på Sveavägen har miljö kvalitetsnormen för CO överskridits frekvent. Vindriktningen olika

Luften i Stockholm år 2025

år har styrt vilken sida och mätpunkt som erhållit de högsta halterna. På Hornsgatan ses mer representativa CO-halter för staden och högsta åttatimmars-medelvärdet har minskat i takt med allt renare fordonspark.



Figur 8. Trender för kolmonoxid, CO, uppmätta årsmedelvärden i gatunivå på Sveavägen och Hornsgatan. Halterna i taknivå är uppmätta på Sveavägen.



Figur 9. Trender för kolmonoxid, CO, högsta uppmätta åttatimmarsmedelvärdet i gatunivå på Sveavägen och Hornsgatan. Mätpunkterna på respektive gata är placerade mitt emot varandra.

Svaveldioxid, SO₂

Halterna av svaveldioxid, SO₂ består till stor del av intransport från utsläppskällor utanför Stockholm men även av lokala utsläpp från energisektorn och sjöfarten.

Årsmedelvärden 2025

I Tabell 28 visas uppmätt årsmedelvärde 2025 av svaveldioxid, SO₂, i urban bakgrund vid Torkel Knutssonsgatan på Södermalm. Jämförelse görs med gällande miljö kvalitetsnorm till skydd av växtlighet, vilken även gäller till skydd av hälsa från 1 januari 2030. Till skydd för hälsa finns även gällande normvärden för antalet höga tim- och dygnsmedelvärden.

Miljö kvalitetsnormer för svaveldioxid, SO₂, till skydd för hälsa enligt luftkvalitetsförordningen (2010:477), klaras sedan länge i Stockholm.

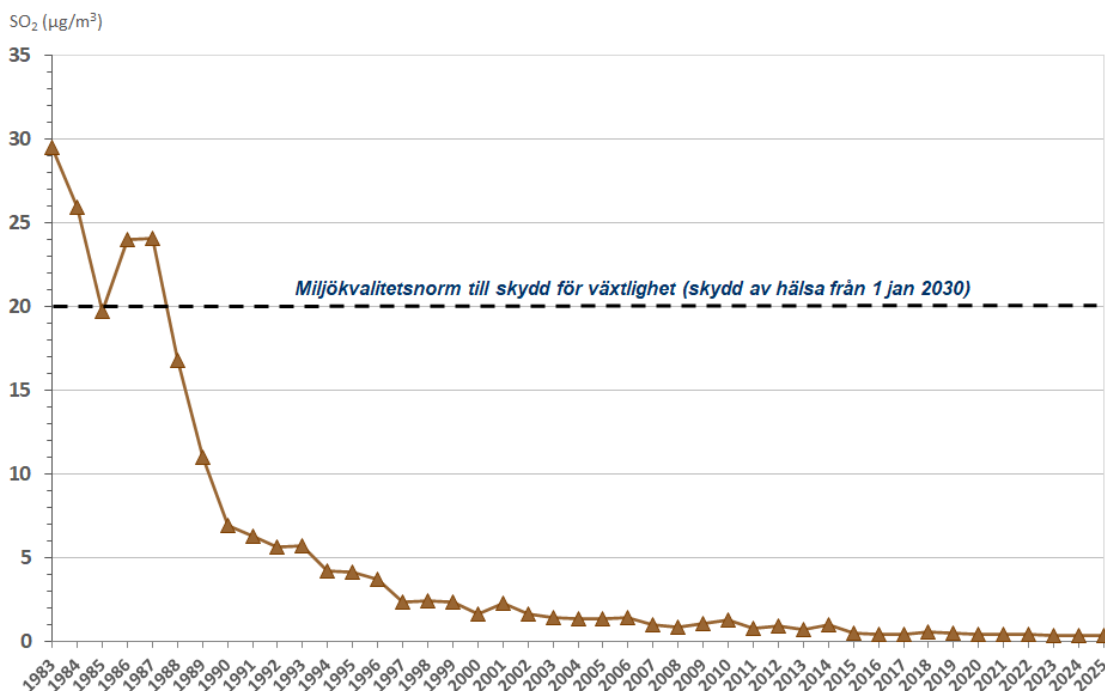
Tabell 28. Uppmätt årsmedelvärde av svaveldioxid, SO₂, år 2025 i jämförelse med miljö kvalitetsnormen till skydd av växtlighet och hälsa (från 1 januari 2030).

Miljö kvalitetsnorm, SO ₂ , till skydd av växtlighet och hälsa ¹ (µg/m ³)	Torkel Knutssonsgatan, urban bakgrund, taknivå
20	0,34 (2025)

¹ Även normvärde till skydd för hälsa som ska klaras från 1 januari 2030.

Trend för halter av svaveldioxid

I Figur 10 visas trenden för uppmätta årsmedelvärden av svaveldioxid, SO₂, vid mätstationen i urban bakgrund på Torkel Knutssonsgatan. SO₂-halterna minskade kraftigt under 1980-talet p.g.a. minskad oljeförbränning och sänkt svavelhalt i eldningsoljan. Utbyggnaden av fjärrvärmens i staden innebar effektivare förbränning och att utsläppen flyttades till högre höjd där utspädningen var större. Förutom energisektorn har sjöfarten och vägtrafiken minskat sina utsläpp av SO₂ p.g.a. renare bränslen.



Figur 10. Trend för svaveldioxid, SO₂, uppmätt årsmedelvärde vid mätstationen i urban bakgrund vid Torkel Knutssonsgatan. Jämförelse med miljö kvalitetsnorm till skydd av växtlighet (hälsa från 2030).

Marknära ozon, O₃

Den långväga transporten av marknära ozon, O₃, från kontinenten svarar för huvuddelen av ozonet i Stockholm. De högsta halterna ses under våren och sommaren i samband med högtryck och soligt väder. Under våren kan även stratosfäriskt ozon från de högre luftlagren blandas ner och bidra till förhöjda halter i marknivå.

Årsmedelvärden 2025

I Tabell 29 visas 2025 års mätresultat av marknära ozon som årsmedelvärden. Årsmedelvärdet i urban bakgrund i taknivå på Torkel Knutssonsgatan var lägre än femårsmedelvärdet för perioden 2020 t.o.m. 2024 och lägre än årsmedelvärdet i regional bakgrund i Norr Malma.

Tabell 29. Årsmedelvärden av ozon, O₃, år 2025 i urban och regional bakgrundsmiljö. Jämförelse med föregående femårsperiod.

Ozon (µg/m ³)	Torkel Knutssonsgatan, urban bakgrund, tagnivå	Norr Malma, regional bakgrund, landsbygd
Årsmedelvärde 2025	52,4	54,3
Femårsmedelvärde 2020 t.o.m. 2024	54,7	54,1

Jämförelse med miljö kvalitetsnorm

I Tabell 30 jämförs 2025 års mätresultat av ozon med gällande miljö kvalitetsnorm till skydd av hälsa enligt luftkvalitetsförordningen (2010:477).

År 2025 klarades gällande miljö kvalitetsnorm till skydd för hälsa av ozon. Högsta åttatimmarsmedelvärdet översteg inte 120 µg/m³ i urbana bakgrund på Torkel Knutssonsgatan och i regional bakgrund i Norr Malma. Tröskelvärden för larm och information till allmänheten klarades vid båda mätstationerna. Även det kommande normvärdet klarades, dvs. 120 µg/m³ som åttatimmarsmedelvärde som inte får överskridas mer än 18 dygn per år som medelvärde över 3 år.

Tabell 30. Jämförelse av uppmätta halter av ozon, O₃, år 2025 med miljö kvalitetsnormen till skydd för hälsa. Rött värde indikerar att normvärdet överskrids.

Miljö kvalitetsnorm, O ₃ , till skydd för hälsa (µg/m ³)	Antal överskridanden år 2025:	
	Torkel Knutssonsgatan, urban bakgrund, tagnivå	Norr Malma, regional bakgrund, landsbygd
240 Timmedelvärde som inte får överskridas. Tröskelvärde för larm.	0	0
180 Timmedelvärde som inte får överskridas. Tröskelvärde för information.	0	0
120 Högsta åttatimmarsmedelvärde som inte får överskridas under ett dygn årligen.	0	0
120 ¹ Högsta åttatimmarsmedelvärde som inte får överskridas mer än 18 dygn per år som treårsmedelvärde.	2 dygn (År 2023 t.o.m. 2025)	1 dygn (År 2023 t.o.m. 2025)

¹ Ska klaras från 1 januari 2030.

Jämförelse med miljö kvalitetsmålet "Frisk luft"

I Tabell 31 jämförs 2025 års halter av ozon med miljö kvalitetsmålet "Frisk luft". Miljö kvalitetsmålet till skydd för hälsa klarades inte vid mätstationerna på Torkel Knutssonsgatan och i Norr Malma år 2025. Antalet höga timmedelvärden och höga åttatimmarsmedelvärden var för många.

Tabell 31. Jämförelse av uppmätta halter av ozon, O₃, år 2025 med miljö kvalitetsmålet till skydd för hälsa. Rött värde indikerar att målet inte uppnås år 2025.

Miljö kvalitetsmål, O ₃ , till skydd för hälsa (µg/m ³)		Antal timmar eller dygn över målvärde år 2025:	
		Torkel Knutssonsgatan, urban bakgrund, taknivå	Norr Malma, regional bakgrund, landsbygd
80	Timmedelvärde som inte får överskridas	645 timmar	892 timmar
70	Högsta åttatimmarsmedelvärde som inte får överskridas dagligen.	98 dygn	130 dygn

Jämförelse med WHO-riktvärden

I Tabell 32 jämförs 2025 års uppmätta halter av ozon med WHO:s riktvärde till skydd för hälsa. WHO-riktvärdet för högsta tillåtna åttatimmarsmedelvärde av ozon klarades år 2025 vid Torkel Knutssonsgatan och i Norr Malma.

Tabell 32. Jämförelse av uppmätta halter av ozon, O₃, år 2025 med WHO-riktvärdet till skydd för hälsa.

WHO-riktvärde, O ₃ , till skydd för hälsa (µg/m ³)		Antal dygn över riktvärde år 2025:	
		Torkel Knutssonsgatan, urban bakgrund, taknivå	Norr Malma, regional bakgrund, landsbygd
100	Högsta åttatimmarsmedelvärde som inte får överskridas mer än 3 dygn .	0 dygn	3 dygn

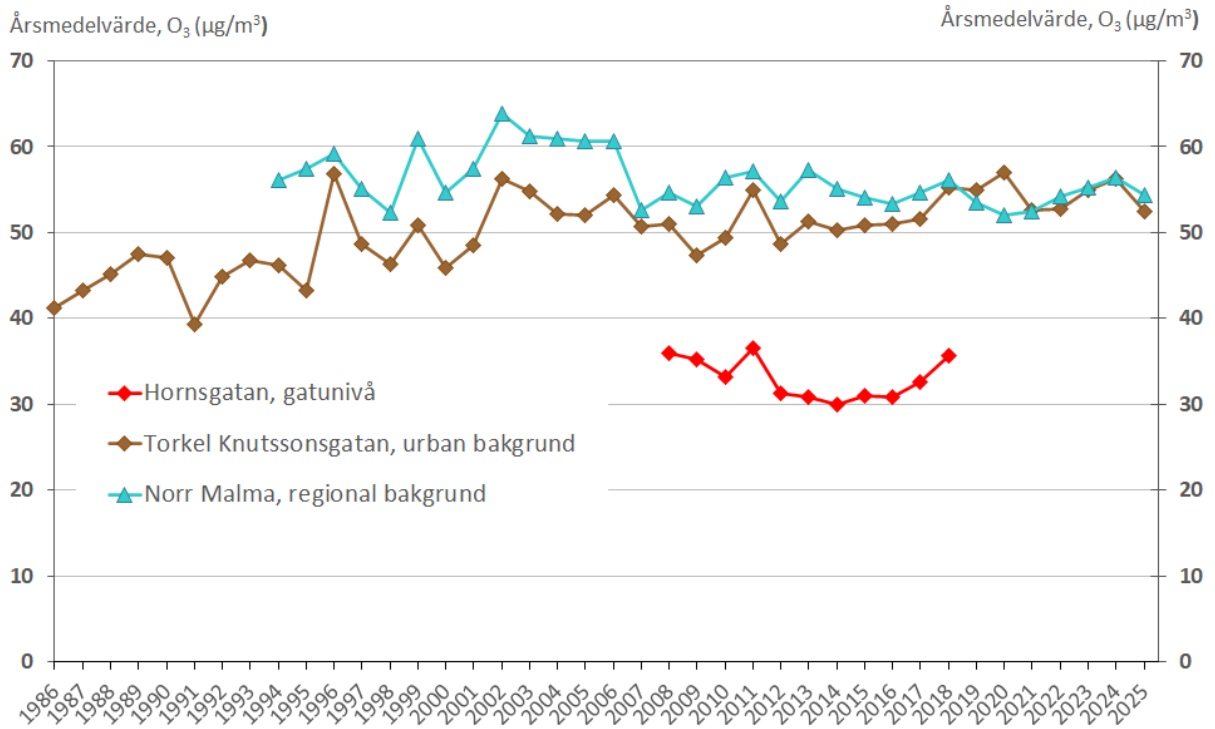
Trender för halter av ozon

I Figur 11 visas trender för uppmätta årsmedelvärden av ozon. Under 1980- och 1990-talet ökade ozonhalterna i urban bakgrund på Torkel Knutssonsgatan, vilket berodde på den kraftiga minskningen av utsläppen av kväveoxider (ozon bryts ned av kväveoxider). Under de senaste 15 åren är trenden för årsmedelvärdet av ozon i urban bakgrund svagt ökande, medan ozonhalterna i regional bakgrund har legat på ungefär samma nivå. År 2025 var årsmedelvärdet i urban bakgrund på Torkel Knutssonsgatan det lägsta sedan år 2017.

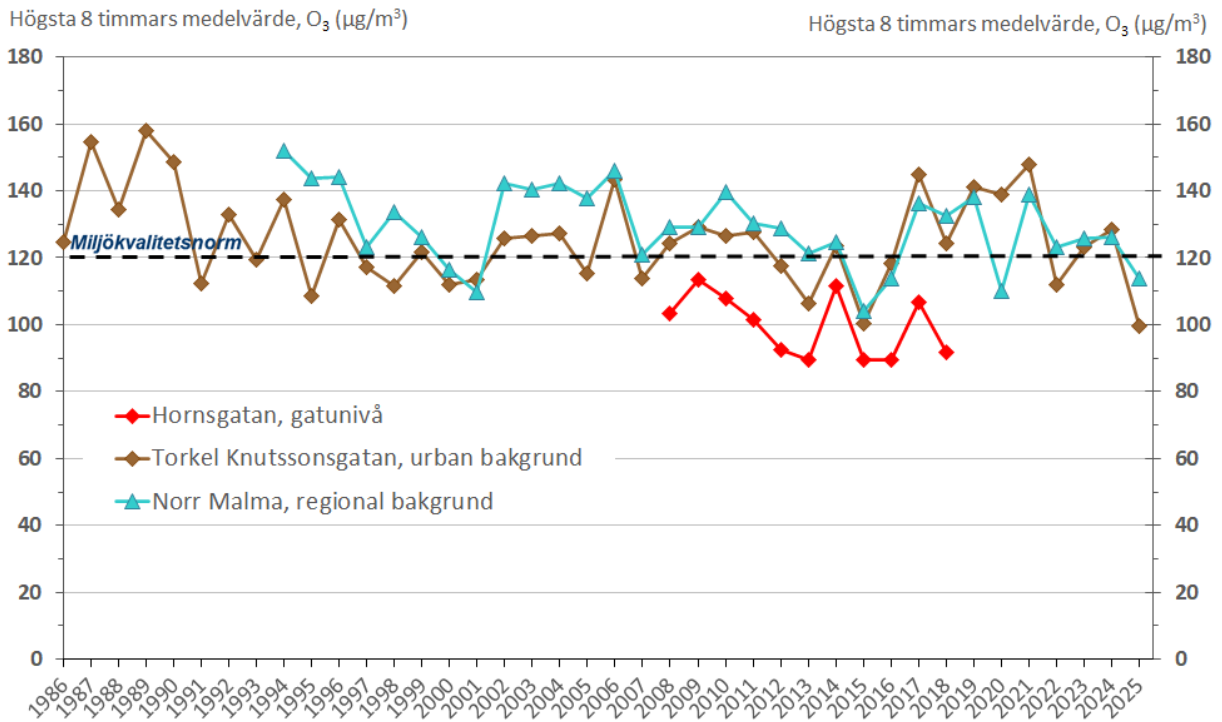
Ozonhalterna mättes i gatunivå på Hornsgatan åren 2008–2018. Halterna där var lägre än i urban och regional bakgrund, vilket beror på att ozonet i gaturummet förbrukas då trafikens utsläpp av kväveoxid, NO, omvandlas till kvävedioxid, NO₂.

I Figur 12 visas trender för högsta uppmätta åttatimmarsmedelvärdet av ozon. Miljö kvalitetsnormen till skydd av hälsa har ofta överskridits vid mätstationerna i urban och regional bakgrund. Det högsta åttatimmarsmedelvärdet som uppmättes i urban bakgrund på Torkel Knutssonsgatan år 2025 var det lägsta som har uppmätts sedan mätningarna av ozon påbörjades år 1986.

Luften i Stockholm år 2025



Figur 11. Trender för uppmätta årsmedelvärden av ozon.



Figur 12. Trender för högsta uppmätta åttatimmarsmedelvärdet av ozon. Jämförelse med gällande miljö kvalitetsnorm till skydd av hälsa.

Sotpartiklar

Sot bildas vid ofullständig förbränning och dominerande utsläppskällor i staden är vägtrafik (främst dieselfordon) och vedeldning. Även intransport av förorenade luftmassor bidrar.

Sotpartiklar kan transporteras långt in i lungorna och är skadliga för människors hälsa. Sotpartiklar regleras inte av EU:s luftkvalitetsdirektiv eller av svenska miljökvalitetsnormer. I EU:s nya luftkvalitetsdirektiv ställs, enligt WHO:s rekommendationer, krav på övervakning av nya föroreningar med framväxande potentiella risker för människors hälsa. I Sverige ska sot mätas vid de fem så kallade superstationerna (fyra i regional bakgrund och en i urban bakgrund). Utöver detta ska medlemsstaterna även övervaka nivåer på platser där höga sothalter sannolikt förekommer såsom Hornsgatan.

Årsmedelvärde 2025

I Tabell 33 visas uppmätta årsmedelvärden 2025 av sotpartiklar i Stockholm. Årsmedelvärdet på Hornsgatan var något lägre än medelvärdet för femårsperioden 2020 t.o.m. 2024. Även årsmedelvärdet i urban bakgrund i taknivå vid Torkel Knutssonsgatan var något lägre än föregående femårsperiod.

Tabell 33. Uppmätta halter av sotpartiklar år 2025 i gatunivå på Hornsgatan och i urban bakgrund ovan tak vid Torkel Knutssonsgatan.

Sotpartiklar ($\mu\text{g}/\text{m}^3$)	Hornsgatan, gatunivå	Torkel Knutssonsgatan, urban bakgrund, taknivå
Årsmedelvärde 2025	0,50	0,26
Femårsmedelvärde 2020 t.o.m. 2024	0,52	0,28

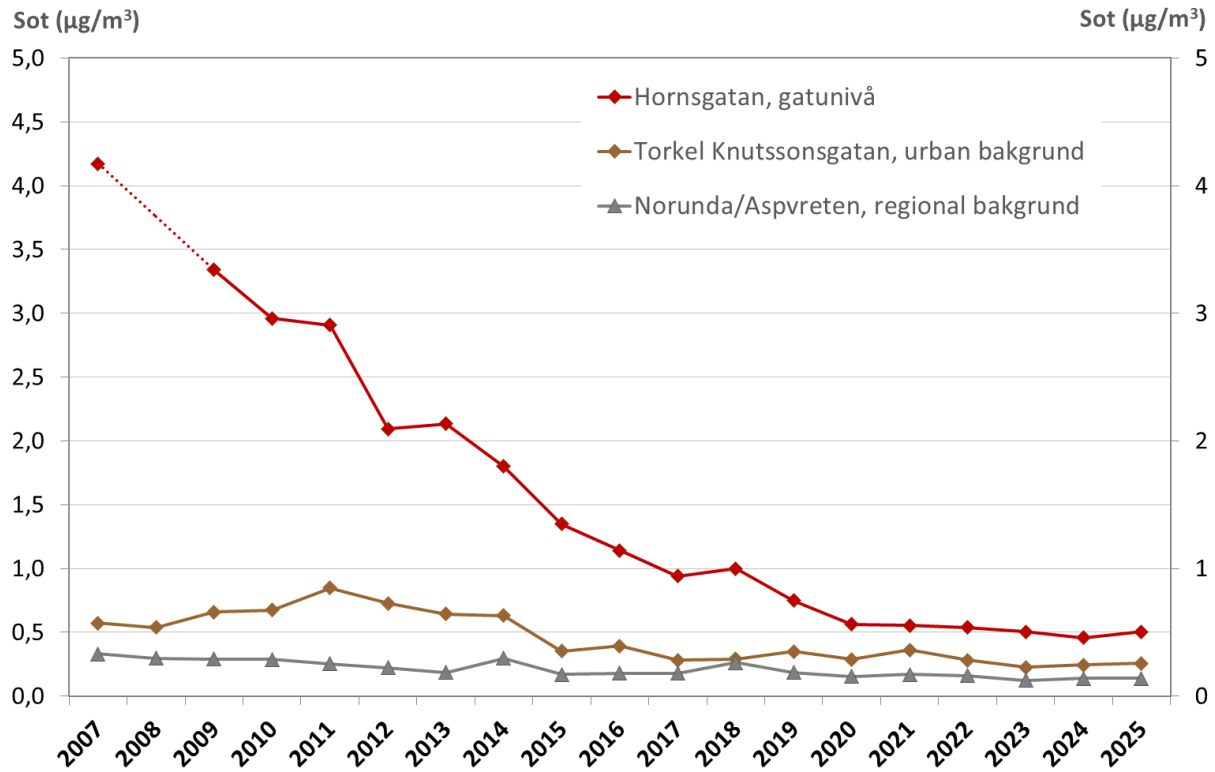
Trender för halter av sotpartiklar

I Figur 13 visas trender för uppmätta årsmedelvärden av sotpartiklar på Hornsgatan och Torkel Knutssonsgatan. Regionala bakgrundshalter är hämtade från den nationella miljöövervakningen.

Sedan mätningarna i gatunivå på Hornsgatan påbörjades år 2007 har sothalterna minskat kraftigt. Den nedåtgående trenden var tydlig under många år, men minskningen har planat ut sedan år 2020. Årsmedelvärdet 2025 på Hornsgatan var ungefär som under de senaste åren, liksom årsmedelvärden i urban och regional bakgrund på Torkel Knutssonsgatan respektive Norunda/Aspvreten.

De lägre sothalterna i Stockholm kan förutom minskad intransport tillskrivas skärpta avgaskrav och utvecklad fordonsteknik, vilket lett till effektivare bränsleförbränning och avgasrening. En ökad andel förnybara bränslen i fordonsparken har också bidragit, liksom infasning av eldrivna bilar under de senaste åren. Även att diesebilarna har minskat i staden har bidragit till minskningen av halterna eftersom dessa står för de största utsläppen av sotpartiklar. Den avplanande trenden tyder på att fokus på minskad vedeldning och elektrifiering av fordonsparken är nödvändig för en fortsatt minskning av sothalterna framgent.

Luften i Stockholm år 2025



Figur 13. Trender för uppmätta årsmedelvärden av sotpartiklar på Hornsgatan och Torkel Knutssonsgatan. Jämförelse med regionala bakgrundshalter från den nationella miljöövervakningen.

Ultrafina partiklar

Ultrafina partiklar uppstår främst vid förbränning. I Stockholm är den största källan till ultrafina partiklar utsläpp från fordonens avgaser. Avgaspartiklar är i regel mindre än 0,1 µm i diameter och har en mycket liten massa, men är helt dominerande för antalet partiklar i stadsmiljön. Det finns ingen bra metod som mäter massan av ultrafina partiklar, men genom att mäta antalet partiklar per kubikcentimeter (cm³) luft erhålls ett kvantitativt mått på halten av de ultrafina partiklarna.

Precis som sot kan ultrafina partiklar vara mycket skadliga för hälsan då de p.g.a. sin storlek kan inandas och transporteras långt ner i lungorna. De ultrafina partiklarna är därmed mycket betydelsefulla från hälsosynpunkt och kan ge ett väsentligt bidrag till de negativa hälsoeffekterna av vägtrafikens utsläpp av luftföroreningar. Halter av ultrafina partiklar (antal partiklar) regleras inte i EU:s direktiv eller i svenska miljö kvalitetsnormer, men i det nya EU-direktivet blir det obligatoriskt med mätningar i de mest belastade trafikmiljöerna.

Mätdata år 2025

I Tabell 34 visas resultatet av 2025 års mätningar av ultrafina partiklar i Stockholm. Halterna mäts som antal partiklar per kubikcentimeter (cm³) luft, eftersom det inte finns någon bra metod som mäter massan av ultrafina partiklar.

Årsmedelvärdet 2025 i gatunivå på Sveavägen var lägre än flerårsmedelvärdet 2020–2024. Årsmedelvärdet i urban bakgrund i taknivå på Torkel Knutssonsgatan var något lägre än flerårsmedelvärdet 2017–2024.

Tabell 34. Uppmätta halter av ultrafina partiklar (antal partiklar per cm³) år 2025 i gatunivå på Hornsgatan och i urban bakgrund ovan tak vid Torkel Knutssonsgatan. Jämförelse med flerårsmedelvärden.

Ultrafina partiklar (antal partiklar/cm ³)	Sveavägen (gatunivå)	Torkel Knutssonsgatan (urban bakgrund, taknivå)
Årsmedelvärde 2025	8 600	5 300
Högsta timmedelvärde år 2025	241 500 (10 jun)	126 100 (4 dec)
Högsta månadsmedelvärde år 2025	10 200 (nov)	6 000 (okt)
Flerårsmedelvärde	10 400 (2020 t.o.m. 2024)	5 800 (2017 t.o.m. 2024)

Jämförelse med WHO-riktvärden

WHO definierar höga halter då antalet ultrafina partiklar överstiger 20 000 per cm³ som timmedelvärde eller 10 000 per cm³ som dygnsmedelvärde. Låga halter definieras då antalet ultrafina partiklar understiger 1 000 per cm³ som dygnsmedelvärde.

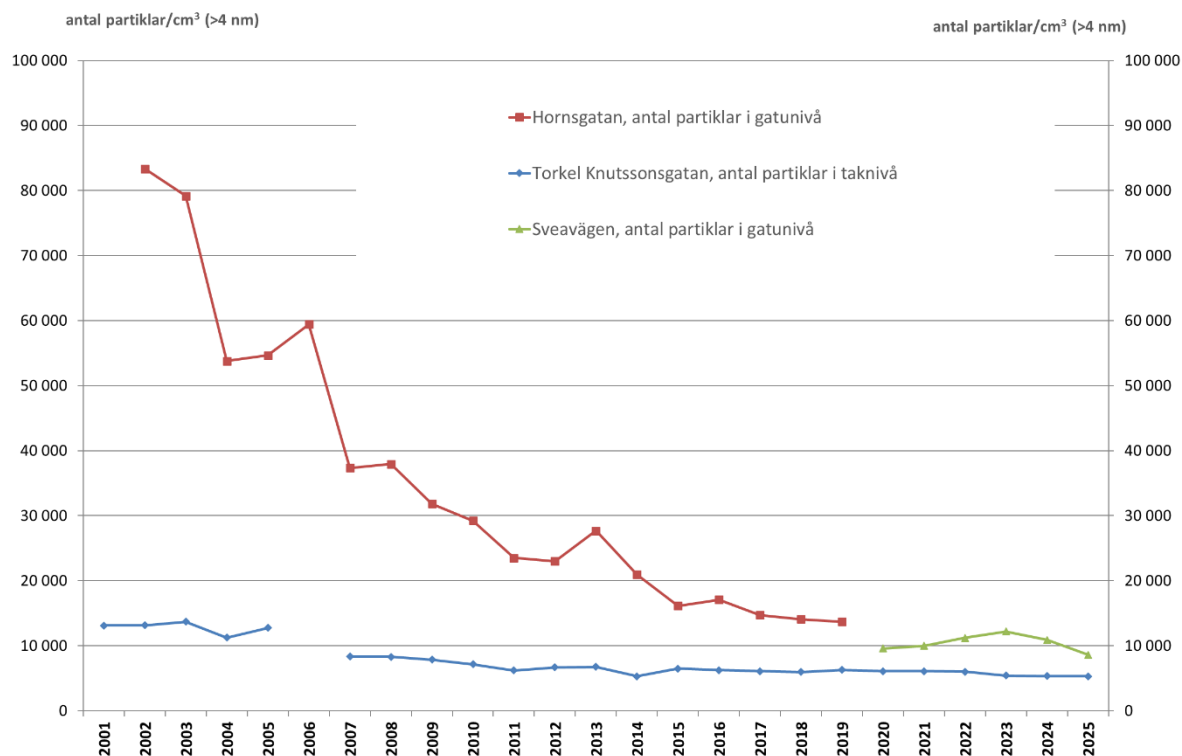
Under år 2025 uppmättes på Sveavägen **533 timmar** med höga halter enligt WHO:s definition (>20 000 partiklar per cm³). Under året uppmättes **97 dygn** med höga halter enligt WHO:s definition (>10 000 partiklar per cm³). I den urbana bakgrundsluften uppmättes höga halter enligt WHO:s definition under **27 timmar** respektive **8 dygn** år 2025

Trender för halter av ultrafina partiklar

I Figur 14 visas trender för uppmätta årsmedelvärden av antal partiklar i gatunivå på Hornsgatan och Sveavägen samt i taknivå vid Torkel Knutssonsgatan. Under perioden 2002–2019 gjordes mätningar av ultrafina partiklar i gatumiljö på Hornsgatan, vilka ersattes av Sveavägen år 2020.

Mätningarna i gatunivå på Hornsgatan åren 2002–2019 visar tydligt på minskande halter av ultrafina partiklar. Mindre trafik samt infasning av bilar med lägre partikelutsläpp från avgaserna har bidragit till haltminskningen. Mätningarna i gatunivå på Sveavägen under perioden 2020–2025 visar på varierande halter och ingen tydlig trend. Orsaken till avsaknad av nedåtgående trend på Sveavägen kan ha att göra med närheten till restauranger och uteserveringar med såväl matos som cigarettrök. I urban bakgrundsmiljö på Torkel Knutssonsgatan ses en svagt nedåtgående trend under de senaste fem åren.

Luften i Stockholm år 2025



Figur 14. Trender för uppmätta halter av ultrafina partiklar (antal partiklar per cm^3) i gatunivå på Hornsgatan och Sveavägen samt i urban bakgrundsmiljö i taknivå på Torkel Knutssonsgatan.

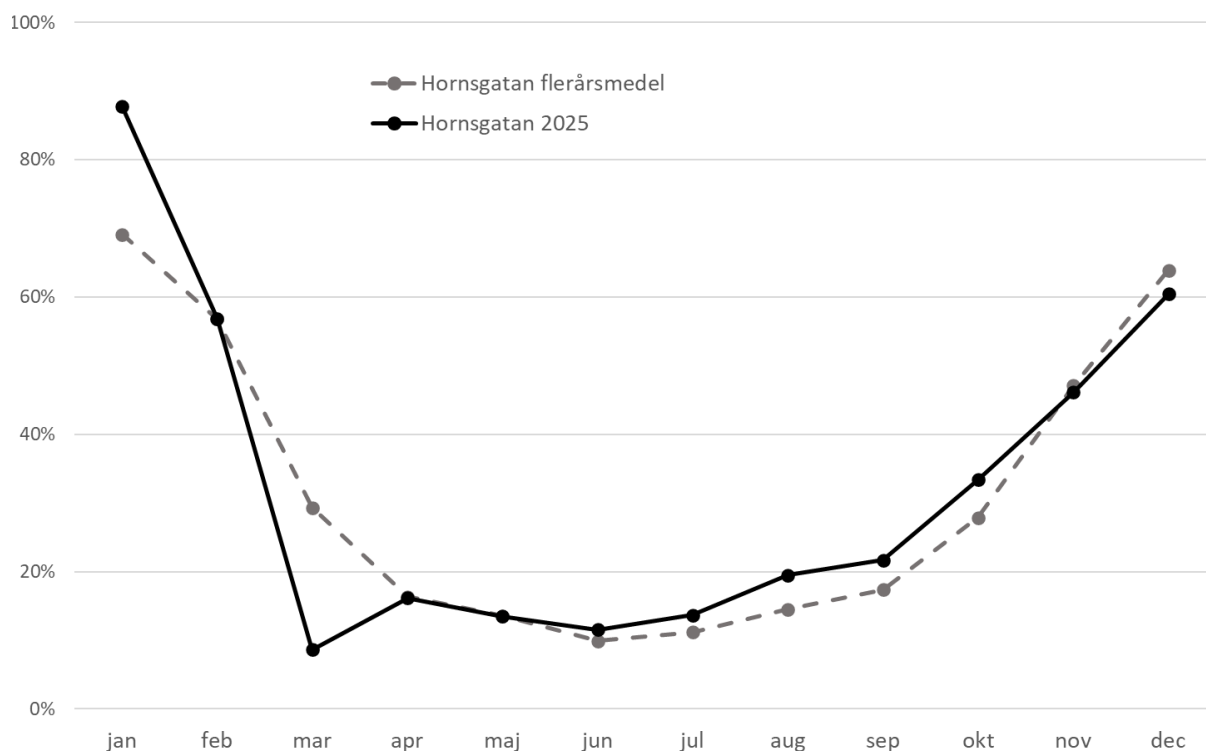
Övriga luftföroreningar

Utöver de luftföroreningar som mäts kontinuerligt i Stockholm är även bensen, bens(a)pyren samt metallerna bly, arsenik, kadmium och nickel reglerade i luftkvalitetsförordningen (2010:477). Halterna av dessa ämnen är långt under gällande miljö kvalitetsnormer och mäts därmed inte varje år. Övervakning sker dock periodvis för att säkerställa att halterna fortsätter att hålla sig på en låg nivå.

Vägbanornas fuktighet

En mycket viktig parameter för hur mycket vägdamm som kommer upp i luften är vägbanornas fuktighet. Framförallt under sen vinter och tidig vår när dubbdäck används och sand ligger kvar uppmäts stora skillnader i PM10-halt ifall vägbanan är torr eller fuktig. Vägdamm stannar på vägbanan så länge den är fuktig eller snötäckt. Om vägen är fuktig under längre perioder under vintern ackumuleras stora mängder vägdamm på eller i anslutning till körbanan. Stora vägdammsdepåer kan då virvla upp i luften på våren efter att vägarna har torkat upp. Om det däremot är en vinter med korta perioder av torra körbanor virvlar vägdamm kontinuerligt upp, vilket innebär att en mindre mängd vägdamm virvlar upp på våren. Vägbanornas fuktighet mäts på Sveavägen och Hornsgatan med en IR-sensor.

I Figur 15 visas uppmätt andel av tiden med fuktig vägbana på Hornsgatan år 2025. Jämförelse görs med flerårsmedelvärdet för perioden 2015–2024. Två månader skiljer sig tydligt från flerårsgenomsnittet. Dels var januari fuktigare och dels var mars torrare än normalt. De torra körbanorna under mars gjorde att PM10 halterna var högre jämfört med år 2024 och många andra år under mars.



Figur 15. Uppmätta andelar med fuktig vägbana månadsvis år 2025 på Hornsgatan i jämförelse med motsvarande flerårsmedelvärde för perioden 2015–2024.

Dubbdäcksanvändning

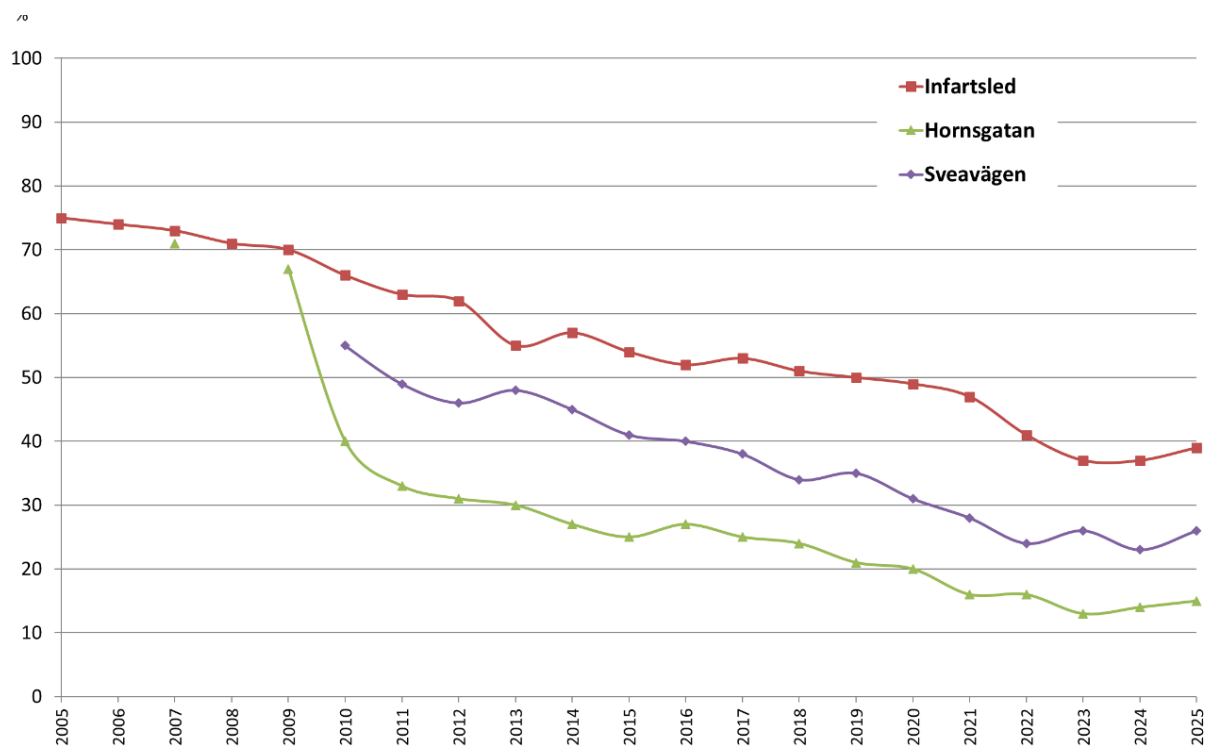
I Stockholm utgörs halterna av partiklar, PM10 till stor del av slitagepartiklar. Partiklarna bildas framförallt när bilarnas dubbdäck river upp asfalt från vägarna, men även genom slitage från fordonens bromsar och däck. Användningen av dubbdäck i staden kartläggs genom att manuellt kontrollera dubbdäcksfordon på innerstadsgator och infartsvägar under vintern (januari-februari).

Trender för dubbdäcksanvändningen

I Figur 16 visas trender för dubbdäcksanvändningen vintertid på Hornsgatan och Sveavägen i Stockholms innerstad samt på infartsleden Ekerövägen utanför Stockholm.

På alla gator och vägar är den långsiktiga trenden att dubbdäcksanvändningen har minskat, men under de senaste åren ses en viss ökning. På Hornsgatan infördes ett förbud mot dubbdäcksanvändning år 2010, vilket förklarar den branta nedgången. Fortfarande år 2025 trotsar ca 15 % av bilisterna förbudet, vilket är en liten ökning sedan år 2023. Sveavägen har inte dubbdäcksförbud vilket avspeglas i den något högre dubbdäcksanvändningen på ca 25 %. På Stockholms infartsvägar, representerat av Ekerövägen, är dubbdäcksanvändningen ca 40 %.

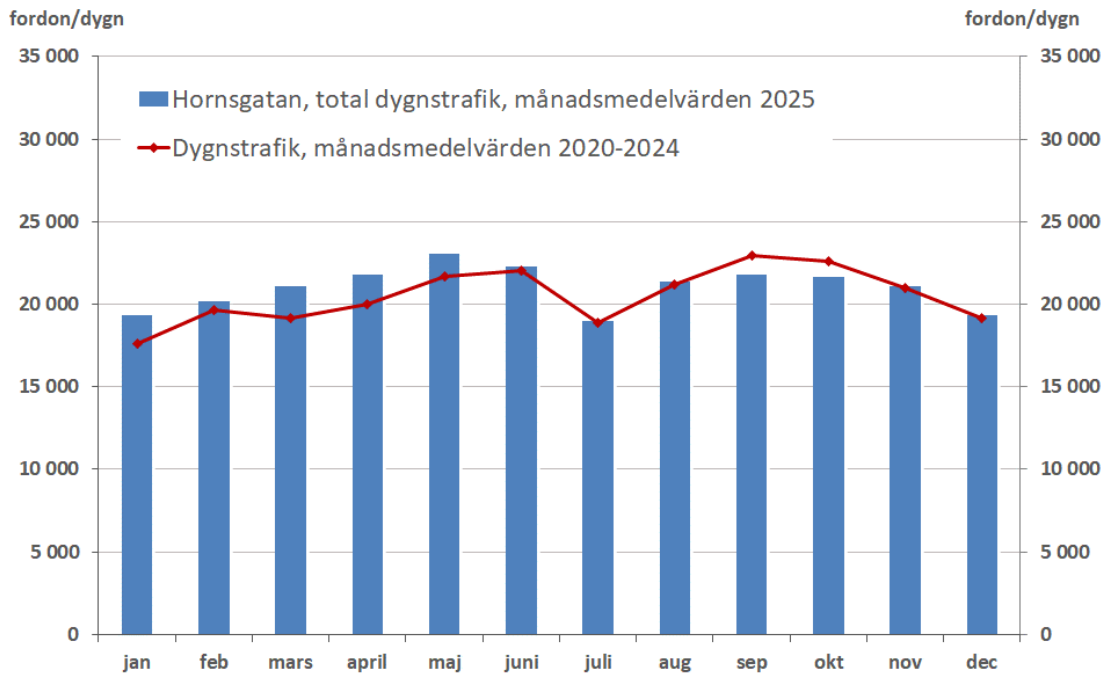
År 2016 infördes förbud även på Fleminggatan och delar av Kungsgatan i Stockholms innerstad.



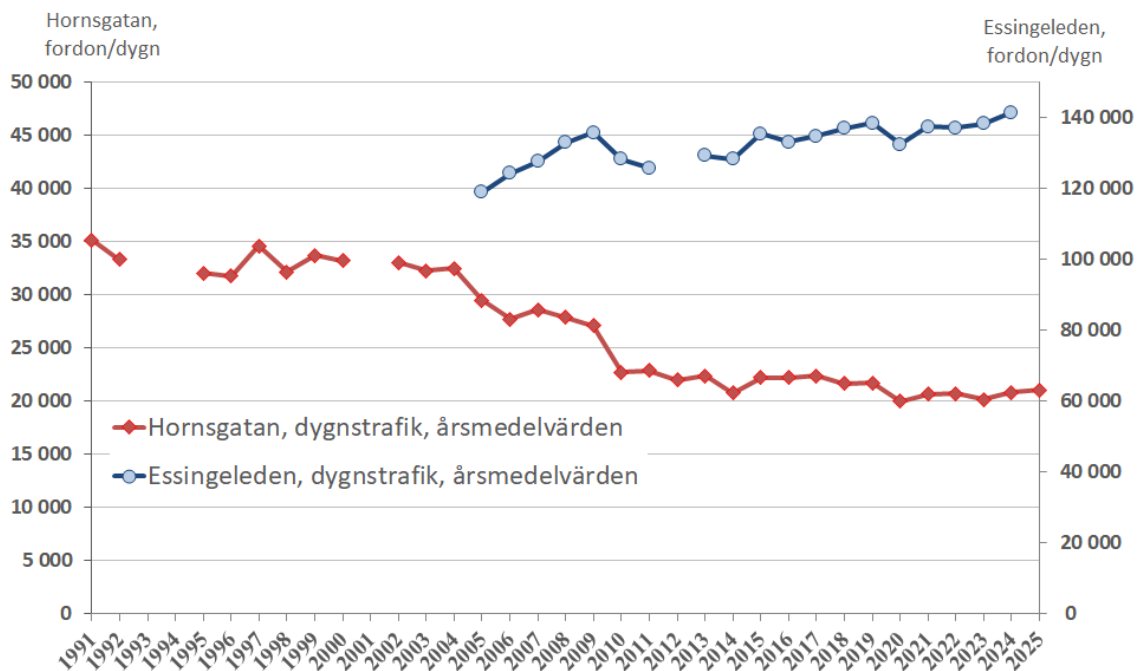
Figur 16. Trender för dubbdäcksanvändning vintertid bland lätta fordon enligt kontroller i Stockholms innerstad samt infartsleden Ekerövägen strax utanför Stockholm. Kontrollerna sker årligen från början av januari till mitten av mars.

Trafik på Hornsgatan och E4/E20 Essingeleden

Luftkvaliteten i trafikmiljö beror av trafikmängd samt trafikens sammansättning och körrytm. I Figur 17 visas 2025 års uppmätta månadsmedelvärden av trafikflöden vid mätstationen för luftkvalitet på Hornsgatan. Jämförelse görs med flerårsmedelvärden för perioden 2020 t.o.m. 2024. År 2025 var trafikflödena på Hornsgatan högre än normalt under första halvåret, men lägre än normalt under hösten. På årsbasis var trafiken ungefär en procent högre än under år 2024. I Figur 18 visas trender för uppmätta trafikflöden på Hornsgatan och E4/E20 Essingeleden (data saknas för år 2025).



Figur 17. Uppmätta månadsmedelvärden av trafikflöden på Hornsgatan år 2025. Jämförelse med medelvärden för femårsperioden 2020 t.o.m. 2024.



Figur 18. Trender för uppmätta trafikflöden (fordon per dygn) på Hornsgatan åren 1991–2025 och E4/E20 Essingeleden åren 2005–2024.

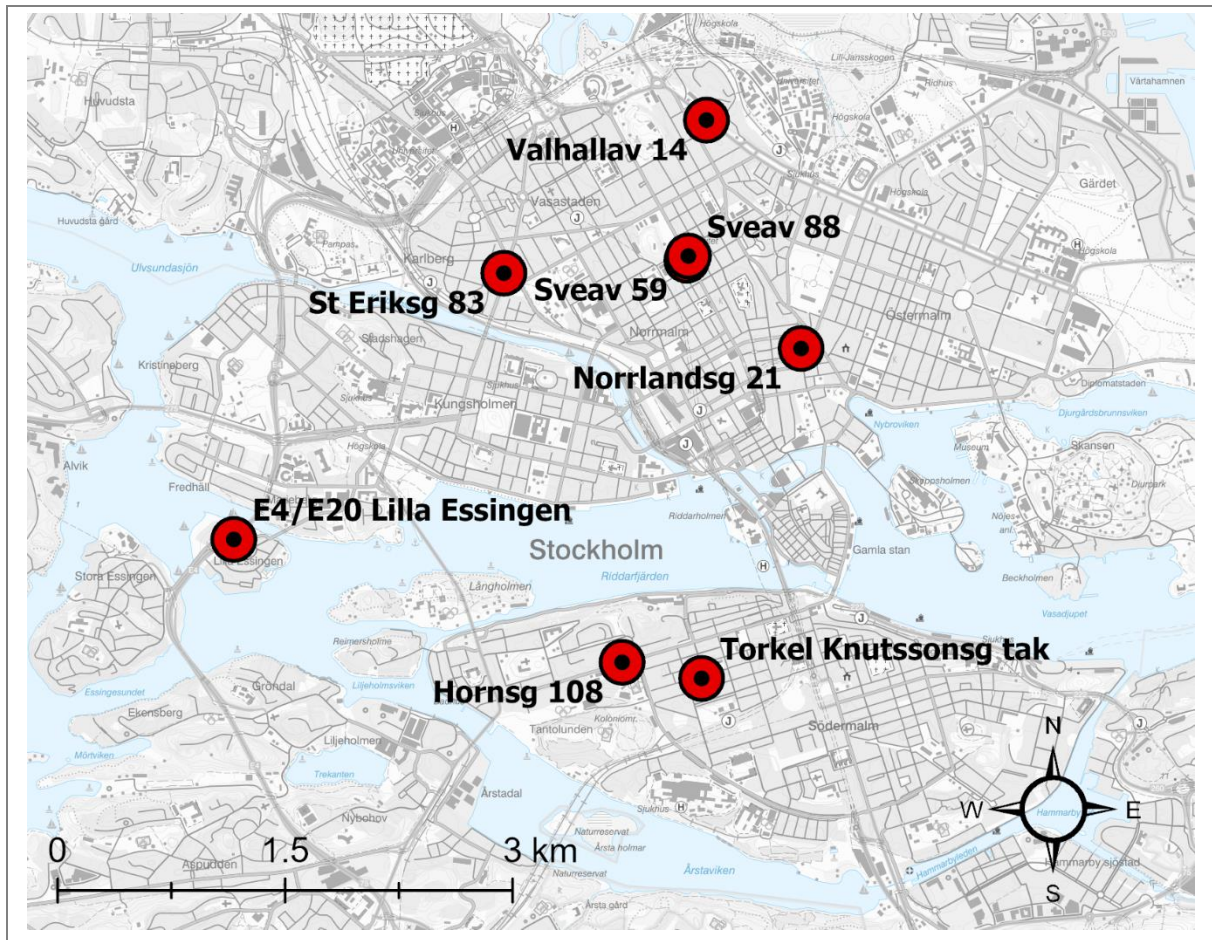
Sammanställning av mätstationer och mätparametrar

Mätstationer:	NO _x	NO ₂	PM10	PM2.5	Ultra- fina partikl. (antal)	Sot- partikl.	CO	SO ₂	O ₃	Meteo- rologi ¹
Stockholms stad										
Hornsgatan	X	X	X	X		X				
Sveavägen	X	X	X		X		X			
S:t Eriksgatan	X	X	X	X						
Norrlandsgatan	X	X	X							
Valhallavägen ²	(X)	(X)								
Trafikverket										
E4/E20 Lilla Essingen	X	X	X							
Östra Sveriges Luftvårdsförbund										
Torkel Knutssons- gatan (tak)	X	X	X	X	X	X		X	X	X
Norr Malma	X	X	X	X					X	X
Högdalen										X

¹ Resultat från meteorologiska mätningar vid Torkel Knutssongatan, i Högdalen och Norr Malma redovisas i Luftvårdsförbundets årsrapport 2025 (SLB-rapport 19:2026). Mätningarna innefattar temperatur, vindriktning, vindhastighet, solinstrålning, luftfuktighet, lufttryck, nederbörd. Vägbanefukt mäts på Hornsgatan och Sveavägen.

² Inga mätningar på Valhallavägen år 2025 på grund av fasadrenoveringar.

Mätplatsbeskrivning

**Hornsgatan 108.**

Mätpunkt 3 m över gatan på den norra sidan.

Hornsgatan trafikeras här av ca 22 000 fordon per dygn, varav 4–5 % är tunga fordon. Avståndet mellan husfasaderna är 24 m. Innerstadsmiljö.

Mätparametrar: PM10, PM2.5, NO₂, NO_x, sotpartiklar, trafik, vägbanefukt.

Typ av station: Gaturum.

Stockholms stad



Sveavägen 59.

Mätpunkt 3 m över gatan på den västra sidan.

Sveavägen trafikeras här av ca 22 000 fordon per dygn, varav ca 5 % är tunga fordon. Avståndet mellan husfasaderna är 33 m. Innerstadsmiljö.

Mätparametrar: PM10, NO₂, NO_x, CO, ultrafina partiklar, vägbanfukt, våtdeposition (taknivå).

Typ av station: Gaturum

Stockholms stad



Sveavägen 88,

Mätpunkt 3 m över gatan på den östra sidan (mittemot mätpunkten Sveavägen 59).

Mätningar av kolmonoxid, CO, under sommaren i syfte att övervaka halterna under motorträffar.

Mätparametrar: CO

Typ av station: Gaturum

Stockholms stad



S:t Eriksgatan 83.

Mätpunkt 3 m över gatan på den västra sidan.

Sträckan trafikeras av ca 17 000 fordon per dygn, ca 7 % är tunga fordon. Avståndet mellan husfasaderna är 26 m. Innerstadsmiljö.

Mätparametrar: PM10, PM2.5, NO₂, NO_x

Typ av station: Gaturum

Stockholms stad



Norrländsgatan 21

Mätpunkt 2,5 m över gatan på den västra sidan.

Sträckan trafikeras av ca 7 000 fordon per dygn, ca 8 % är tunga fordon. Husfasader finns på båda sidorna. Innerstadsmiljö.

Mätplatsen är belägen i Stockholm city där miljözon klass 3 planeras införas.

Mätparametrar: PM10, PM2.5, NO₂, NO_x

Typ av station: Gaturum

Stockholms stad



Valhallavägen 14.

Mätpunkt 3 m över gatan på den sydvästra sidan

Sträckan trafikeras av ca 17 000 fordon per dygn, ca 8 % är tunga fordon. Husfasader finns på sidan med mätpunkt. Innerstadsmiljö.

Mätningarna är pausade sedan juni 2024 på grund av fasadrenoveringar. Inga mätningar under 2025.

Mätparametrar: NO₂, NO_x

Typ av station: Gaturum

Stockholms stad



E4/E20 Lilla Essingen.

Trafikverkets mätstation vid väggkant av påfart till trafikleden E4/E20 på Lilla Essingen, ca 2,5 m över vägen. Sträckan trafikeras av ca 140 000 fordon per dygn.

Mätparametrar: PM10, NO₂, NO_x,

Typ av station: Större trafikled

Trafikverket



Torkel Knutssongatan.

Luftvårdsförbundets mätstation i urban bakgrundsmiljö, ca 25 m över gatunivå i innerstadsmiljö.
Meteorologisk mast ca 36 m över gatunivå.

Hornsgatan passerar 250 m norr om mätplatsen, och trafikeras där av 13 000 fordon per dygn.

Mätparametrar: PM10, PM2.5, SO₂, O₃, NO₂, NO_x, sotpartiklar, ultrafina partiklar, temperatur, vindriktning, vindhastighet, globalstrålning, relativ fuktighet, nederbörd, lufttryck

Typ av station: Urban bakgrund, meteorologi.

Östra Sveriges Luftvårdsförbund